



STYRK

2022–2025

Med en gjennomgang av
pilotprosjektet *LNU Styrk:*
Partnerorganisasjoner





STYRK

2022–2025

Med en gjennomgang av
pilotprosjektet *LNU Styrk:*
Partnerorganisasjoner

Info om publikasjon

Tittel:

LNU Styrk 2022–2025

– Med en gjennomgang av pilotprosjektet

LNU Styrk: Partnerorganisasjoner

Forfatter:

Harvir Kaur, organisasjonsrådgiver mangfold og inkludering

Bidragstere:

Ronja Gulbrandsen, avdelingsleder kompetanse

Kristin Norum Juel, digital kommunikasjonsrådgiver

Partnerorganisasjoner:

Wild X og 4H Norge

Norwegian Youth Center og KFUK-KFUM-speiderne

MiR Ung og Natur og Ungdom

Utgiver:

Landsrådet for Norges barne- og ungdomsorganisasjoner (LNU)

Utgivelsesår:

2026

Prosjektperiode:

LNU Styrk: 2022–2025

LNU Styrk: Partnerorganisasjoner: 2025–2026

Finansiering:

*LNU Styrk har siden 2022 mottatt støtte fra Integrerings- og mangfoldsdirektoratet (IMDi) gjennom tilskuddsordningen *Tilskudd til integreringsarbeid i regi av frivillige organisasjoner*.*

*Pilotprosjektet LNU Styrk: Partnerorganisasjoner har mottatt støtte fra Kulturtanken gjennom ordningen *Utviklingsmidler for mangfold i kulturlivet*.*

Kontakt:

Landsrådet for Norges barne- og ungdomsorganisasjoner (LNU)

www.lnu.no

[www.lnu.no/kompetanse/LNU Styrk/](http://www.lnu.no/kompetanse/LNU%20Styrk/)



Hilsen fra Generalsekretær i LNU

Barne- og ungdomsfrivilligheten er en av Norges viktigste inkluderingsarenaer. Det er her barn og unge finner selvvalgte fellesskap hvor de lærer om demokratiet, opplever mestring og utvikler tillit – til seg selv, til andre og til samfunnet rundt seg. I frivilligheten lærer unge å ta ansvar, samarbeide og delta, ikke fordi de må, men fordi de vil.

Når barn og unge får tilgang til trygge fellesskap tidlig, reduseres risikoen for utenforskap, ensomhet og marginalisering. Frivilligheten tilbyr positive rollemodeller og rom for engasjement – faktorer som er helt sentrale for å forebygge sosiale utfordringer som psykisk uhelse og kriminalitet. Derfor er arbeidet med å styrke barne- og ungdomsfrivilligheten et arbeid som angår oss alle.

Styrk-prosjektet ble startet i 2022 for å svare på et tydelig gap i frivilligheten: flerkulturelle organisasjoner sto utenfor, mens etablerte organisasjoner manglet verktøy for å inkludere flere. Prosjektet bygger på samarbeid og likeverdig partnerskap som grunnlag for inkludering. Dette er kjernen i *LNU Styrk: Partnerorganisasjoner*. Dette samspillet er kjernen i pilotprosjektet *LNU Styrk: Partnerorganisasjoner*.

Gjennom prosjektperioden har vi møtt organisasjoner, frivillige og ansatte som allerede gjør en uvurderlig innsats for barn og unge. Vi kunne ikke gjennomført dette uten de flotte partnerorganisasjonene vi har samarbeidet med, som har tatt fatt på pilotprosjektet med engasjement, nysgjerrighet og stå-på-vilje!

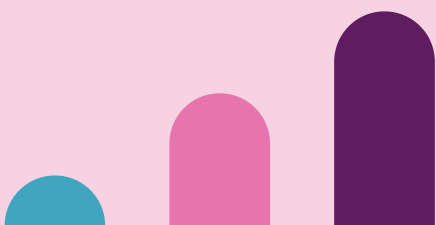
Denne rapporten løfter frem både barrierene som må tas på alvor, og mulighetene som ligger i frivilligheten når vi jobber sammen. Den viser at inkludering ikke er et avgrenset prosjekt, men et kontinuerlig arbeid som krever tid, relasjoner, vilje og systematisk innsats.

Vår visjon er en barne- og ungdomsfrivillighet der flere barn og unge, uavhengig av bakgrunn, får tilgang til fellesskap som gir tilhørighet, mestring og framtidstro. Når frivilligheten styrkes som inkluderings- og forebyggingsarena, styrkes også samfunnet. Vi håper denne rapporten kan bidra til nettopp det.

Ragnhild Bjørkum Vassbotn

Generalsekretær

Landsrådet for Norges barne- og ungdomsorganisasjoner (LNU)



Forord

Da jeg startet som mangfolds- og inkluderingsrådgiver i LNU i 2022, gikk jeg inn i et arbeid uten etablerte metoder eller klare svar. Styrk har derfor blitt utviklet fra bunnen av – gjennom erfaring, dialog og kontinuerlig læring.

Gjennom prosjektet har jeg møtt omtrent femti flerkulturelle organisasjoner som hver dag skaper viktige fellesskap for barn og unge som står utenfor den øvrige frivilligheten. Samtidig har møtene vært preget av en tydelig frustrasjon: over rammebetingelser som ikke er tilpasset deres virkelighet. Å møte denne frustrasjonen på en konstruktiv måte, og samtidig utvikle treffsikre tiltak i Styrk, har vært en krevende, men nødvendig del av arbeidet. Parallelt har jeg møtt medlemsorganisasjoner med et sterkt engasjement for inkludering, men også betydelig usikkerhet rundt hvordan dette kan forankres i praksis. Hvordan denne usikkerheten håndteres avgjør i stor grad om arbeidet får reell effekt eller forblir gode intensjoner. Det har derfor vært nødvendig å arbeide tett på organisasjonene, utfordre eksisterende praksis og omsette ambisjoner til konkrete grep.

Disse to målgruppene har gjensidige utfyllende styrker. Partnerskapene har vært et forsøk på å omsette denne erkjennelsen til praksis. Jeg ønsker å rette en stor takk til alle organisasjoner som har medvirket i Styrk gjennom årene, deres bidrag er uvurderlige og denne rapporten hadde ikke vært mulig uten deres vilje til å medvirke. Takk til partnerorganisasjonene og prosjektlederne deres for å dele så fritt og åpent om deres erfaringer i samarbeidene – jeg håper flere organisasjoner vil følge deres eksempel og gjøre inkludering til praksis.

Parallelt med arbeidet utad har Styrk også vært et utviklingsarbeid internt i LNU. Prosjektet har utfordret etablerte arbeidsformer, særlig knyttet til hvordan målgrupper defineres, hvordan tiltak utvikles, og hvilke rammer som legges til grunn for støtte og samarbeid i frivilligheten. Det har til tider vært utfordrende å forene behovet for fleksibilitet, tilpasning og tett oppfølging med eksisterende rammer. Disse interne avveiningene har samtidig bidratt til viktig læring; det har styrket LNUs egen forståelse av mangfoldsarbeid i praksis. Jeg ønsker å takke sekretariatet for deres bidrag til Styrk, og spesielt Ronja for hennes bidrag og støtte i arbeidet med denne rapporten. Jeg ønsker også å rette en stor takk til Kristin for hennes bidrag i utviklingen av prosjektet fra start.

Denne rapporten gir ikke fasitsvar. Den er ment å være et kunnskapsgrunnlag og et arbeidsverktøy, både for frivilligheten selv og for beslutningstakere som ønsker å forstå hva som skal til for å styrke deltakelse. Hvis flere barn og unge får tilgang til trygge selvvalgte fellesskap som følge av dette arbeidet, har Styrk oppnådd en stor del av sitt formål.

Harvir Kaur

Forfatter og prosjektleder LNU Styrk
Landsrådet for Norges barne- og ungdomsorganisasjoner (LNU)

«Det vi gjør er forebygging,
vi gir et alternativ. Det er
som å så et frø – om fem
år kan det være noen som,
når ting er vanskelig, tar en
tur i skogen i stedet for å
gå rundt med våpen.»

– Norwegian Youth Center



Sammendrag

LNU Styrk er LNUs nasjonale satsning for å styrke flerkulturelle organisasjoner og utvikle inkluderingskompetansen i den øvrige barne- og ungdomsfrivilligheten. Rapporten oppsummerer erfaringer og resultater fra perioden 2022–2025, med særlig vekt på pilotprosjektet *LNU Styrk: Partnerorganisasjoner*.

Prosjektet ble etablert som respons på at flerkulturelle organisasjoner i stor grad står utenfor etablerte strukturer og støtteordninger i frivilligheten, til tross for at de når målgrupper som andre aktører i mindre grad når. Gjennom prosjektperioden har LNU Styrk utviklet en helhetlig modell som kombinerer kartlegging, veiledning, kompetanseheving og samarbeid mellom organisasjoner. Dette har styrket organisasjonenes kapasitet, kompetanse og tilgang til nettverk.

Prosjektet avdekker tydelige systemutfordringer. Flerkulturelle organisasjoner mangler stabile rammer og støtteapparat, og øvrige organisasjoner mangler kapasitet og kompetanse til å gjennomføre inkluderingsarbeid i praksis. Uten langsiktig oppfølging og tilpassede virkemidler vil disse utfordringene bestå. Samtidig når de flerkulturelle organisasjonene barn og unge som andre aktører ofte ikke treffer, og er derfor avgjørende integrerings-, forebyggings- og mestringsarenaer for flerkulturelle barn og unge.

Også øvrige barne- og ungdomsorganisasjoner står i et krevende spenn mellom ambisjoner og kapasitet. Mange har et uttalt mål om økt mangfold, men mangler tid, ressurser og kompetanse til å omsette dette i praksis. Rekruttering skjer ofte gjennom eksisterende nettverk, og etablerte strukturer og arbeidsformer kan gjøre det vanskelig å nå nye målgrupper.

Som et resultat av disse utfordringene, lanserte vi pilotprosjektet. Partnerorganisasjoner har testet samarbeid mellom flerkulturelle og øvrige organisasjoner, og viser at slike partnerskap gir resultater; flere unge deltar, flere opplever mestring og tilhørighet, og organisasjonene utvikler praksis som treffer bredere. Erfaringene viser at relativt enkle tilpasninger av eksisterende aktiviteter kan gi stor effekt når organisasjonene planlegger sammen og møtes som likeverdige partnere.



Innholdsfortegnelse

DEL 1: Bakgrunn	10
1.1 LNU og den unge frivilligheten	10
1.2 Bakgrunnen for LNU Styrk	11
1.3 Om målgruppen: flerkulturelle organisasjoner	12
1.4 Om målgruppen: øvrige barne- og ungdomsorganisasjoner	13
1.5 <i>LNU Styrk: Partnerorganisasjoner</i> og finansiering	14
1.6 Hvordan definere barne- og ungdomsorganisasjoner	14
1.7 Metode	16
DEL 2: Barrierer og samfunnseffekt	18
2.1 Barrierer	18
2.2 Barrierer i og for flerkulturelle organisasjoner	19
2.3 Barrierer for deltakelse for flerkulturelle barn og unge	21
2.4 Barrierer i og for øvrige barne- og ungdomsorganisasjoner	26
2.5 Samfunnseffekter	30
2.6 Oppsummering og bakgrunn for <i>LNU Styrk: Partnerorganisasjoner</i>	37
DEL 3: LNU Styrk: Partnerorganisasjoner	38
3.1 Om pilotprosjektet	38
3.2 Metode	39
3.3 Partnerorganisasjonene	41
3.4 De 10 viktigste funnene fra partnerskapene	44
3.5 Avsluttende refleksjon om <i>LNU Styrk: Partnerorganisasjoner</i> – inkludering begynner med holdning	62
DEL 4: Resultater og anbefalinger	64
4.1 Resultater på organisasjonsnivå	65
4.2 Resultater for praksis og kompetanse	66
4.3 Resultater for barn og unge	66
4.4 Resultater for organisasjonskultur og kontinuitet	67
4.5 Avsluttende vurdering av resultatene	67
4.6 Anbefalinger og veien videre	68
Kilder	70



DEL 1

Bakgrunn

1.1 LNU og den unge frivilligheten

Landsrådet for Norges barne- og ungdomsorganisasjoner (LNU) er en paraplyorganisasjon for 103 norske barne- og ungdomsorganisasjoner, med til sammen 600.000 medlemmer. Medlemsorganisasjonene er demokratiske og frivillige barne- og ungdomsorganisasjoner, og representerer et stort mangfold av aktiviteter og verdier.

LNU er en viktig og tydelig aktør i den unge frivilligheten og for øvrige barne- og ungdomsorganisasjoner, men har utfordringer med å samle eller organisere flerkulturelle organisasjoner på samme måte som de øvrige. Dette er vi ikke alene om. De øvrige organisasjonene hadde problemer med å nå ut til, og rekruttere, barn og unge med flerkulturell bakgrunn. LNU mottok flere henvendelser fra medlemsorganisasjoner om hvordan de kunne rekruttere bredere, inkludere flere, og skape inkluderende møteplasser for barn og unge med flerkulturell bakgrunn. Derfor ble det viktig med et prosjekt som kunne sette søkelys på dette arbeidet.



1.2 Bakgrunnen for LNU Styrk

I 2022 opprettet LNU prosjektet LNU Styrk med utgangspunkt i en identifisert utfordring i barne- og ungdomsfrivilligheten: flerkulturelle organisasjoner står i hovedsak utenfor den øvrige frivilligheten. Samtidig var det begrenset systematisk arbeid rettet mot å tilrettelegge for at disse organisasjonene kunne inngå i slike fellesskap på likeverdige premisser.

Med denne bakgrunnen hadde LNU Styrk som formål å kartlegge behov, erfaringer og barrierer blant flerkulturelle organisasjoner, med sikte på å styrke deres deltakelse i den øvrige frivilligheten. Et sentralt utgangspunkt for prosjektet har vært at økt inkludering forutsetter målrettet tilrettelegging, og at eksisterende strukturer ikke nødvendigvis er tilpasset en mer mangfoldig frivillighet.

Parallelt identifiserte LNU at også øvrige medlemsorganisasjoner har utfordringer med å øke mangfoldet og inkludere bredere. LNU Styrk har derfor hatt som mål å kartlegge utfordringer og behov i disse organisasjonene, med sikte på å utvikle tiltak som kan styrke deres kompetanse på inkluderingsfeltet.

Funnene fra LNU Styrk indikerer at de to målgruppene besitter gjensidig utfyllende kunnskap og erfaring. Flerkulturelle organisasjoner har ofte gode forutsetninger for å nå nye målgrupper og bygge tillit i ulike miljøer, mens øvrige organisasjoner har erfaring med struktur, organisasjonsdrift og tilgang til ressurser og nettverk.

Med bakgrunn i dette legger LNU Styrk til grunn en tilnærming der kunnskapsutveksling og samarbeid mellom organisasjonene står sentralt. Prosjektet har som mål å utvikle verktøy, tiltak og arenaer som legger til rette for gjensidig læring, med sikte på å styrke både deltakelse, mangfold og bærekraft i barne- og ungdomsfrivilligheten.

Rapporten bygger primært på erfaringer fra partnerskapene i pilotprosjektet, kvalitative intervjuer og LNUs eget utviklingsarbeid. Eksterne kilder er brukt som bakgrunn og referanseramme, og er samlet til slutt i rapporten.

1.3 Om målgruppen: flerkulturelle organisasjoner

Flerkulturelle organisasjoner er ofte unge, lokalt forankrede og organisatorisk sårbare, men spiller samtidig en avgjørende rolle som inkluderings- og tillitsarenaer for barn og unge som ellers ikke nås av frivilligheten. De eldste organisasjonene involvert i LNU Styrk er gjerne stiftet rundt år 2000, men flertallet av organisasjonene er langt yngre og mange er stiftet i løpet av de siste fem–ti årene. Disse organisasjonene mangler derfor noen avgjørende organisasjonsstrukturer, som kan gjøre det vanskeligere å navigere en ellers veletablert og formalisert frivillighet.

Gjennom LNU Styrk har LNU opparbeidet bred innsikt i flerkulturell frivillighet, basert på dialog med om lag 50 flerkulturelle organisasjoner. Kartleggingen har hatt som mål å identifisere kompetansebehov, barrierer for deltakelse (både for organisasjonen og for deres deltakere og grad av organisering.

Funnene indikerer for det første at flerkulturelle barne- og ungdomsorganisasjoner ofte er relativt unge, med mindre stabile økonomiske rammer og lite kontinuitet i organisasjonskompetanse. Det innebærer at de har begrenset økonomi, få eller ingen ansatte, og en drift som er sårbar for endringer i engasjement hos enkeltpersoner. Dette kan gjøre det krevende å utvikle stabile tilbud, delta i samarbeid og arbeide langsiktig.

For det andre er aktiviteten i mange tilfeller avhengig av et fåtall kjernefrivillige, noe som kan gjøre organisasjonene sårbare og påvirke deres evne til langsiktig utvikling.

For det tredje fremstår organisasjonene som sentrale aktører i inkluderingsarbeid. De har ofte høy grad av tillit i egne målgrupper, og besitter inngående kunnskap om behov, barrierer og motivasjonsfaktorer for deltakelse. Denne innsikten gjør dem til viktige kunnskapsbærere i arbeidet med å nå grupper som i mindre grad deltar i øvrige barne- og ungdomsorganisasjoner. Denne innsikten er vanskelig å oppnå utenfra.

For det fjerde fungerer flerkulturelle organisasjoner også som møteplasser og brobyggere, både internt i egne miljøer og i møte

med storsamfunnet. Erfaringer viser at denne rollen er særlig viktig i situasjoner hvor det er behov for målrettet og tilpasset informasjonsformidling. Denne rollen som brobygger så vi var spesielt viktig under pandemien, for å nå ut med viktig informasjon. Vi ser også at denne rollen kan være viktig under valgår, da flere av organisasjonene gir tilrettelagt informasjon med mål om å øke valgdeltakelsen.

1.4 Om målgruppen: øvrige barne- og ungdomsorganisasjoner

Gjennom LNU Styrk har øvrige barne- og ungdomsorganisasjoner tilknyttet LNU, delt erfaringer, forutsetninger og utfordringer knyttet til mangfolds- og inkluderingsarbeid. Disse organisasjonene utgjør en sentral del av sivilsamfunnet, og spiller en viktig rolle i å legge til rette for fellesskap, deltakelse og demokratisk læring blant barn og unge.

Funnene viser at organisasjonene har flere strukturelle styrker. De er ofte godt etablerte, med stabile organisasjonsformer, tydelige rammer og erfaring med å drive aktivitet over tid. Dette bidrar til forutsigbarhet og kvalitet i tilbudene, og gir gode arenaer for mestring, tilhørighet og sosial utvikling.

Samtidig står organisasjonene i et spenningsfelt mellom etablerte praksiser og behovet for fornyelse. Tradisjonelle måter å organisere aktivitet, kommunikasjon og deltakelse på fungerer godt for eksisterende medlemmer, men kan i mindre grad være tilpasset et mer mangfoldig deltakergrunnlag.

De fleste organisasjonene er verdibaserte og har et uttalt mål om å være åpne og inkluderende. Dette gjenspeiles i strategiske prioriteringer og i satsninger på mangfold og inkludering, herunder bruk av støtteordninger og utvikling av interne tiltak. Samtidig viser erfaringene at det kan være utfordrende å omsette ambisjoner til praksis, særlig i møte med begrensede ressurser og etablerte strukturer.

1.5 LNU Styrk: Partnerorganisasjoner og finansiering

Pilotprosjektet *LNU Styrk: Partnerorganisasjoner* ble etablert for å utforske hvordan store, etablerte barne- og ungdomsorganisasjoner og mindre flerkulturelle organisasjoner kan samarbeide på en måte som både styrker inkludering og gir nye muligheter for aktivitet og deltakelse. Prosjektet hadde som mål å teste ut partnerskap i praksis; to organisasjoner med ulik størrelse, organisasjonskultur, struktur og målgruppe skulle planlegge, gjennomføre og evaluere aktiviteter sammen. Ved å koble organisasjoner som vanligvis ikke krysser hverandres veier, ønsket prosjektet å identifisere hvilke barrierer som oppstår, og hvilke strukturelle grep som må gjøres for å skape bærekraftige og reelle samarbeidsrelasjoner.

Prosjektet fikk 600 000 kr i støtte fra Kulturtanken i 2025–2026. Midlene kom fra støtteordningen *Utviklingsmidler for mangfold i kulturlivet*, som går til prosjekter som sprer kunnskap og gode erfaringer, nettverksbygging og modell- og metodeutvikling.

LNU Styrk har fått årlig prosjektstøtte fra IMDi siden oppstarten av prosjektet i 2022, over ordningen *Tilskudd til integreringsarbeid i regi av frivillige organisasjoner*.

1.6 Hvordan definere barne- og ungdomsorganisasjoner

I LNUs vedtekter må organisasjonene oppfylle følgende krav for å bli definert som en barne- og ungdomsorganisasjon; «en medlemsbasert, demokratisk og uavhengig organisasjon, der flertallet er barn og unge og hvor unge faktisk styrer organisasjonen selv.»

I LNU Styrk har vi identifisert et behov for å nyansere denne forståelsen. Tradisjonelle definisjoner fanger ikke nødvendigvis opp bredden i flerkulturell frivillighet. Flere av organisasjonene som har deltatt i LNU Styrk er ikke eksplisitt definert som barne- og ungdomsorganisasjoner, men har likevel barn og unge som en

sentral målgruppe og del av sin aktivitet. LNUs mål er at barn og unge skal kunne engasjere seg i frivillige og demokratiske felleskap, og ha innflytelse på samfunnet rundt seg. I tillegg er det viktig for oss at barne- og ungdomsorganisasjoner faktisk drives av barn og ungdom, som arbeider for saker som angår barn og unge.

Funnene viser at enkelte flerkulturelle organisasjoner opererer i kontekster hvor det er begrenset tradisjon for formell medlemsorganisering. Dette kan gjøre det utfordrende å registrere barn og unge som medlemmer, til tross for at de utgjør majoriteten av deltakerne i aktivitetene. Deltakelse er i større grad knyttet til bruk av organisasjonen som sosial arena, ofte i samspill med familie og nærmiljø.

I LNU Styrk er det derfor lagt til grunn en mer funksjonell tilnærming til målgruppen. Dette innebærer at organisasjoner inkluderes dersom formålet deres er rettet mot barn og unge, enten gjennom høy deltakelse i aktiviteter og/eller en tydelig strategisk satsning på målgruppen. Videre vektlegges tilstedeværelsen av unge ledere, eller en ambisjon om å utvikle ungt lederskap som del av organisasjonens arbeid.

Denne utvidede forståelsen synliggjør behovet for fleksibilitet i hvordan barne- og ungdomsorganisasjoner identifiseres og inkluderes, særlig i møte med et mer mangfoldig organisasjonslandskap.



1.7 Metode

På grunn av variasjonen i organisasjonsform blant flerkulturelle organisasjoner, har LNU Styrk lagt til grunn en fleksibel metodisk tilnærming til utvalg. For å unngå at relevante organisasjoner faller utenfor, baserer prosjektet seg ikke utelukkende på faste kriterier slik som i øvrige organisasjoner tilknyttet LNU.

I stedet gjennomføres et innledende semistrukturert intervju, hvor det foretas en helhetlig og skjønnsmessig vurdering av om organisasjonen er i målgruppen for prosjektet. Denne tilnærmingen gjør det mulig å identifisere organisasjoner med potensial for å utvikle seg til barne- og ungdomsorganisasjoner, selv om de ikke oppfyller tradisjonelle krav til formell organisering. Samtidig innebærer bruken av skjønnsmessige vurderinger at utvalget kan være mindre sammenlignbart og vanskeligere å generalisere fra enn ved bruk av standardiserte kriterier.



Erfaringen er at for strenge og standardiserte inngangskriterier kan fungere som barrierer for deltakelse, særlig for organisasjoner med lavere grad av formalisering. Ved å møte organisasjonene der de er, og tilpasse vurderingen til deres kontekst, legger LNU Styrk til rette for bredere deltakelse. Dette er et bevisst grep for å bryte med tradisjonelle arbeidsmetoder, og en sentral del av prosjektets arbeid med å redusere barrierer og fremme inkludering i praksis.

1.7.1 Metode: Medvirkning i LNU Styrk

Medvirkning har vært en sentral tilnærming i utviklingen av LNU Styrk, i arbeidet med begge målgrupper. Prosjektets innretning, tiltak og prioriteringer er i stor grad utviklet på bakgrunn av innspill fra organisasjonene som deltar i prosjektet.

Gjennom dialog, intervjuer og erfaringsutveksling har organisasjonene bidratt med innsikt i egne behov, utfordringer og erfaringer. Denne kunnskapen har dannet grunnlaget for utviklingen av tilbud og ressurser, med mål om å sikre relevans og treffsikkerhet i tiltakene.

En slik medvirkningsbasert tilnærming bidrar til å styrke eierskapet til prosjektet blant deltakerorganisasjonene, og legger til rette for at tiltakene i større grad svarer på faktiske behov i feltet. Samtidig innebærer det at prosjektet utvikles trinnvis, i takt med erfaringer og tilbakemeldinger underveis.

Samtidig medfører en slik tilnærming enkelte utfordringer. Organisasjonene som deltar har ulike forutsetninger, behov og kapasitet, noe som kan gjøre det krevende å utvikle tiltak som treffer bredt. Medvirkning forutsetter også tid og ressurser, både fra LNU Styrk og fra deltakerorganisasjonene, som i mange tilfeller har begrenset kapasitet. Videre kan det være en risiko for at innspill i størst grad reflekterer perspektivene til de mest aktive eller ressurssterke aktørene, noe som kan påvirke bredden i kunnskapsgrunnlaget.

For å gi varig effekt må medvirkning kombineres med tydelige prioriteringer og kapasitet til gjennomføring.



DEL 2

Barrierer og samfunnseffekt

2.1 Barrierer

Å synliggjøre barrierer er en forutsetning for å lykkes med mangfoldsarbeid. Uten en bevisst forståelse av hva som hindrer deltakelse, risikerer tiltak å treffe feil eller forbli symbolske. Erfaringene fra Styrk viser at barrierer finnes både i frivilligheten generelt – gjennom etablerte strukturer, normer og praksiser – og i og rundt flerkulturelle organisasjoner, knyttet til rammebetingelser, kapasitet og tilgang til ressurser. For å oppnå reell inkludering må disse barrierene forstås i sammenheng.



2.2 Barrierer i og for flerkulturelle organisasjoner

De viktigste barrierene for flerkulturelle organisasjoner er strukturelle, ikke manglende vilje eller kompetanse.

ORGANISERING OG ØKONOMI

LNUs erfaring er at organisasjonene ofte oppstår som respons på konkrete og lokale behov, gjerne for å løse en utfordring raskt og uten offentlig innblanding. Hovedformålet er å etablere aktiviteter og lavterskeltilbud for barn og unge¹. Dette innebærer at tilgjengelige ressurser i stor grad prioriteres til aktivitet fremfor formalisering og organisasjonsutvikling. Aktiviteten er ofte avhengig av en liten gruppe kjernefrivillige, noe som kan gjøre organisasjonene sårbare for endringer i engasjement og kapasitet.

Allikevel er det ikke alltid et mål i seg selv å bli godt organisert og få formalia på plass. Organisasjonenes ressurser blir heller brukt til å skape mest mulig aktivitet, raskest mulig. En tendens er derfor at organisasjonene har en liten gruppe kjernefrivillige, som holder aktiviteten og organisasjonen i gang.

Samtidig uttrykker flere organisasjoner et ønske om å styrke egen organisering. Manglende kontinuitet og begrenset formalisering kan imidlertid påvirke muligheten til å kvalifisere for etablerte støtteordninger, herunder driftsmidler. Dette bidrar til økonomisk usikkerhet og begrenset handlingsrom. Funnene viser også at eksisterende støtteordninger i stor grad forutsetter en nasjonal organisasjonsstruktur, blant annet gjennom krav til antall lokallag og geografisk utbredelse. Mange flerkulturelle organisasjoner har imidlertid en tydelig lokal forankring, og opplever ikke nødvendigvis nasjonal vekst som hensiktsmessig eller realistisk. I flere tilfeller kan krav om geografisk ekspansjon stå i motsetning til organisasjonenes opprinnelige formål lokalt og kapasitet, og dermed virke hemmende for videre utvikling. Selv om det finnes egne unntak i retningslinjene til driftsstøtteordningene (Nasjonal Grunnstøtte hos Bufdir og Frifond Org hos LNU), som lempes på kravene, er dette dermed allikevel ikke nok.

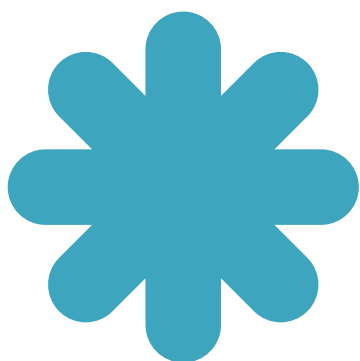
¹ At de ikke treffer målgruppen flerkulturelle barn og unge godt nok og dermed ikke oppleves like tilgjengelige og trygge som den flerkulturelle organisasjonen de er vant til.

En annerledes organisasjonskultur enn i majoritetsamfunnet er et gjennomgående tema for de flerkulturelle organisasjonene i LNU Styrk. Det tar tid å utvikle organisasjonskultur, men de flerkulturelle organisasjonene opplever at det forventes å tilvenne målgruppene deres og bygge bro til den norske frivillighetens rammer i tillegg til å opparbeide sin egen kultur. For eksempel operer organisasjonene ofte i miljøer hvor det er mindre tradisjon for formell medlemsorganisering, noe som kan gjøre det krevende å oppfylle krav til medlemsregistrering (antall betalende medlemmer). Dette innebærer at organisasjonene i praksis må arbeide både med å etablere aktivitet og med å bygge forståelse for organisasjonsdeltakelse som praksis.

Manglende tilgang til stabile driftsmidler fremstår som en gjennomgående utfordring. Organisasjonene er i stor grad avhengige av prosjektmidler og frivillig innsats, noe som begrenser forutsigbarheten og muligheten til langsiktig planlegging. Dette medfører også at betydelige ressurser brukes på kontinuerlig søknadsarbeid, der de får dette til, fremfor utvikling av aktivitet.

Videre opplever organisasjonene barrierer knyttet til tilgang på støtteordninger. Krav til søknadskompetanse, språk, rapportering og formell struktur kan gjøre det krevende å navigere i støtteapparatet. Kompetanse på søknadsarbeid er ofte knyttet til enkeltpersoner, noe som kan gjøre organisasjonene sårbare dersom denne kompetansen ikke forankres bredere.

Flerkulturelle organisasjoner har også i mindre grad tilgang til etablerte nettverk og samarbeidsarenaer i frivilligheten. Dette kan begrense mulighetene for samarbeid, ressursdeling og deltakelse i større initiativer. Samlet sett innebærer dette at organisasjonene i stor grad må navigere i frivillighetens strukturer på egen hånd, uten samme tilgang til støtte og interessefellesskap som øvrige organisasjoner.



2.3 Barrierer for deltakelse for flerkulturelle barn og unge

TILLIT

Tillit fremstår som en sentral ressurs i de flerkulturelle organisasjonene som deltar i LNU Styrk, og er ofte en forutsetning for deres evne til å rekruttere deltakere og etablere aktivitet. Mange av organisasjonene er forankret i eksisterende relasjoner i lokalsamfunnene de opererer i, hvor tilknytning gjennom familie, skole, arbeid og sosiale nettverk danner grunnlaget for deltakelse.

Funnene indikerer at tillit i denne sammenhengen i stor grad er knyttet til representasjon, gjenkjennelse og opplevelse av trygghet. Når informasjon formidles på et språk målgruppen behersker, og gjennom personer med høy grad av sosial tillit, reduseres terskelen for deltakelse. Felles referanser og erfaringer bidrar til økt forståelse av aktivitetenes innhold og forventninger, samtidig som opplevelsen av å bli forstått – både språklig og kulturelt – styrker opplevelsen av inkludering.

Denne formen for tillitsbasert mobilisering fremstår som særlig viktig for å nå grupper som i mindre grad deltar i organisasjonslivet, herunder personer med begrenset kjennskap til frivilligheten eller erfaringer med utenforskap og diskriminering. Flerkulturelle organisasjoner kan dermed fungere som inngangsporter til bredere deltakelse i frivillig sektor.

Samtidig fremstår tillit som en relasjonell og personavhengig ressurs. Flere organisasjoner rapporterer avhengighet av nøkkelpersoner med høy tillit i målgruppen, som fungerer som bindeledd mellom organisasjonen og deltakerne. Dette representerer både en styrke og en sårbarhet, ettersom bortfall av slike ressurspersoner kan påvirke rekruttering, aktivitetsnivå og organisatorisk stabilitet.

Funnene peker på et betydelig potensial for frivilligheten i å samarbeide tettere med flerkulturelle organisasjoner, for tilliten de har senker terskelen for deltakelse og gjør flerkulturelle organisasjoner til effektive inngangsporter til frivillig aktivitet. En slik tilnærming kan bidra til å senke terskelen for deltakelse og nå grupper som i mindre grad rekrutteres tradisjonelt. Dette kan fremstå som et mer effektivt og bærekraftig grep enn å forsøke å rekruttere enkeltindivider direkte, som ofte forutsetter tillit som ennå ikke er etablert.

FORELDRES ROLLE OG DERES MØTE MED FRIVILLIGHETEN

Den norske frivilligheten er i stor grad organisert gjennom strukturer og praksiser som forutsetter kjennskap til etablerte normer, roller og forventninger. For foreldre med minoritetsbakgrunn, kan dette være vanskelig å navigere. LNU's erfaring viser til at utfordringene ikke nødvendigvis knytter seg til manglende interesse for barns deltakelse, men snarere til usikkerhet om hvordan systemet fungerer og hvilke forventninger som stilles til både barn og foresatte. I noen tilfeller kan dette også sees i sammenheng med ulike kulturelle referanserammer for barns fritidsdeltakelse, men gjennomgående peker organisasjonene på at ønsket om deltakelse i stor grad er til stede.

Foreldre tilknyttet de flerkulturelle organisasjonene rapporterer særlig om tre gjennomgående barrierer: språk, økonomi og opplevelse av manglende trygghet.

Språk kan utgjøre en barriere både når det gjelder å forstå informasjon og å føle seg trygg i møte med ledere og andre foreldre. Språkbarrierer kommer til uttrykk ved at sentral informasjon om aktiviteter, påmelding og forventninger i stor grad formidles på norsk, ofte gjennom skriftlige kanaler som forutsetter gode språkkunnskaper. Denne informasjonen, dersom den kun er tilgjengelig på norsk, vil gjøre det vanskelig for noen foreldre å forstå hva som forventes av dem og barna. Det samme gjelder løpende informasjon om arrangementet, som endringer i tidspunkt eller praktiske beskjeder. Mangel på tilrettelagt informasjon kan føre til at foreldre vegrer seg for å ta kontakt med ledere eller andre foreldre, i frykt for å misforstå, bli misforstått eller uttrykke seg feil.

Videre er økonomi en barriere for deltakelse, både når det koster penger å delta, men også i situasjoner der pris er uavklart, man må ha tilgang på utstyr eller kostnader tilknyttet reise. I frivilligheten generelt er det et behov for å tydelig kommunisere reelle økonomiske kostnader for å delta i aktiviteten, men også muligheter for prisjusteringer, gratisplasser, støtteordninger for deltakelse, og lån av utstyr. Foreldre kan føle ubehag ved å spørre om støtteordninger, eller være usikre på om de har rett på dem, og organisasjonene har derfor et særlig ansvar for å imøtekomme denne barrieren, før foreldre må ty til å spørre. Sosiale aktiviteter utenom det obligatoriske (som skoleavslutninger eller skolereiser) kan skape et økonomisk press om å delta, noe ikke alle har mulighet til.

Opplevelsen av manglende trygghet og tilhørighet er et gjennomgående tema i kartleggingen. Dette kan handle om usikkerhet knyttet til sosiale normer og forventninger i organisasjonen, herunder graden av foreldreinvolvering og hvilke roller foreldre forventes å ta. Manglende kjennskap til andre foreldre og ledere kan forsterke denne usikkerheten, og bidra til at enkelte i mindre grad opplever tilhørighet til fellesskapet. Begrenset innsikt i organisasjonens rutiner for oppfølging, sikkerhet og konflikt-håndtering kan også påvirke tilliten til tilbudet. Vi erfarer også at bekymringer knyttet til det sosiale for barnet påvirker deltakelsen: bekymringer knyttet til hvordan barnet deres blir møtt, om det vil passe inn og om miljøet – som kan føles så ukjent for forelderen – faktisk er trygt for barnet. Utrygghet kan også oppstå dersom man ikke kjenner til hvordan organisasjonen håndterer konflikter, sikkerhet eller oppfølging av barna.

Disse tre barrierene henger ofte sammen og kan forsterke hverandre, noe som gjør det særlig krevende for enkelte foreldre å delta aktivt i organisasjonslivet. Samlet sett fremstår disse barrierene som gjensidig forsterkende; språklige utfordringer kan for eksempel gjøre det vanskeligere å få oversikt over økonomiske støtteordninger, samtidig som manglende trygghet kan redusere sannsynligheten for å etterspørre informasjon eller delta aktivt. Dette kan bidra til at foreldre, og deres barn, i mindre grad deltar i aktiviteter og beslutningsprosesser i organisasjonen.



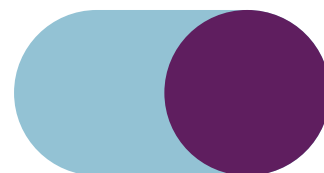
2.3.1 Tiltak som kan forebygge negative konsekvenser av barrierer for deltakelse

Tilretteleggingstiltak, samt god og tilgjengelig informasjon til foresatte, fremstår som en sentral forutsetning for å trygge både barn og foreldre i møte med en ny aktivitet eller organisasjon. Enkle, inkluderende tiltak kan ha stor betydning for opplevelsen av trygghet og tilhørighet. Særlig i introduksjonsfasen kan tydelig kommunikasjon om praktiske forhold, forventninger og organisering bidra til å redusere usikkerhet og senke terskelen for deltakelse. Dette gjelder både innholdet i informasjonen og hvordan den formidles, herunder språk, kanalvalg og tidspunkt.

Mat og servering trekkes frem som en effektiv inngang til fellesskapet, ved å legge til rette for uformelle møteplasser hvor foreldre og barn kan bli kjent med hverandre og med organisasjonen. Slike kjente sosiale rammer, som å møtes for å spise mat, kan bidra til å redusere opplevd avstand mellom deltakere og senke terskelen for dialog.

Videre kan tiltak som flerspråklig informasjon, bruk av tolk eller ressurspersoner, samt tydelige kontaktpunkter i organisasjonen, bidra til å gjøre informasjon mer tilgjengelig og styrke relasjonen mellom foresatte og organisasjon. Forutsigbarhet i kommunikasjon, for eksempel gjennom faste rutiner for informasjonsdeling og oppfølging, kan også bidra til å bygge tillit over tid.





Samlet sett indikerer dette at relativt enkle og målrettede tiltak kan ha betydelig effekt på foreldres opplevelse av trygghet og deres mulighet til å støtte barnas deltakelse. For å lykkes med inkludering er det derfor viktig å anerkjenne foreldrenes perspektiv. Det handler ikke bare om å invitere, men om å skape trygghet og forutsigbarhet. Når foreldre føler seg trygge, øker også sannsynligheten for at barna får delta, blir værende og får tilgang til flere muligheter i frivilligheten og på fritiden.

I arbeidet med tilrettelegging for å trygge foreldrene spiller de flerkulturelle organisasjonene en stor rolle i frivilligheten. De tilbyr trygge og gjenkjennelige rammer, der både foreldre og barn møter mennesker de kan identifisere seg med, enten gjennom språk, bakgrunn eller erfaringer. Gjennom å fungere som trygge inngangsarenaer, kan disse organisasjonene bidra til å inkludere grupper som ellers står i fare for å falle utenfor organisasjonslivet. Dette understreker deres betydning både som selvstendige aktører og som brobyggere inn i den øvrige frivilligheten.



2.4 Barrierer i og for øvrige barne- og ungdomsorganisasjoner

Barrierene i øvrige barne- og ungdomsorganisasjoner handler i stor grad om etablerte praksiser som ikke er tilpasset et mer mangfoldig deltakergrunnlag.

Dette vil si at de oppstår i møtet mellom organisasjonenes etablerte praksiser og mangfoldet i målgruppen, heller enn som et resultat av manglende motivasjon eller interesse hos den enkelte. Samlet sett kan disse barrierene bidra til at deltakelse i større grad blir sosialt skjevt fordelt. Dette kan ha implikasjoner både for hvem som får tilgang til organisasjonenes lærings- og utviklingsarenaer, og for hvilke perspektiver og erfaringer som preger organisasjonenes beslutningsprosesser. Over tid kan dette påvirke både relevansen og legitimiteten til organisasjonene i møte med et mer mangfoldig samfunn.

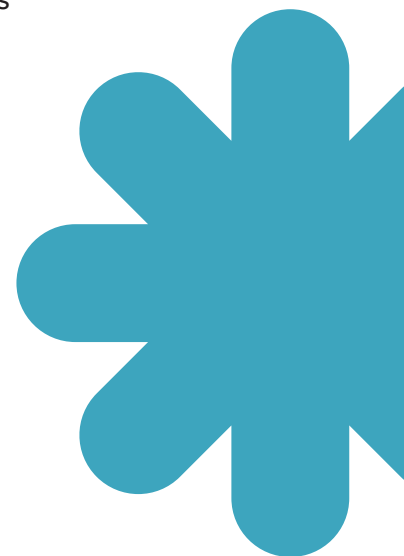
Organisasjonene som har deltatt i LNU Styrk, rapporterer at rekruttering i stor grad skjer gjennom eksisterende sosiale nettverk, som venner og søsken. Dette bidrar til at medlemsmassen har en tendens til å bli mer homogen, og kan begrense organisasjonenes evne til å nå nye målgrupper. Dette gjelder særlig barn og unge med minoritetsbakgrunn, lavere sosioøkonomisk bakgrunn, eller barn med svakere tilknytning til organisasjonslivet.

Flere organisasjoner peker på utfordringer knyttet til hvordan organisasjonskulturen kan utvikles i en mer inkluderende retning. Etablerte praksiser for møteledelse, kommunikasjon og forventninger til deltakelse og frivillig innsats fungerer i stor grad hensiktsmessig for eksisterende medlemmer. Medlemmene har kjennskap til organisasjonens normer og strukturer, men de kan samtidig fremstå som implisitte og lite tilgjengelige for nye deltakere.

Inkludering handler dermed ikke kun om å åpne opp for deltakelse, men også om å tilpasse interne strukturer og praksiser. Dette forutsetter en bevisstgjøring rundt egne normer og arbeidsmåter, samt vilje til endring over tid.

Tilgang på ressurser fremstår som en gjennomgående utfordring med hensyn til inkludering. Selv om disse organisasjonene ofte er større og mer etablerte enn de flerkulturelle organisasjonene i LNU Styrk, rapporterer både lokallag og sentralledd om begrenset handlingsrom. Det pekes på mangel på frie midler som kan benyttes til målrettet mangfolds- og inkluderingsarbeid. Lokallagene drives i stor grad av frivillige med begrenset tid og kapasitet, noe som gjør det krevende å arbeide systematisk med utviklingsarbeid utover ordinær drift. Viljen er til stede, men manglende kompetanse og tid gjør det vanskelig å omsette ambisjoner til konkret praksis. Vi ser samtidig at inkluderingsarbeid ofte krever langsiktighet, relasjonsbygging og tilpasning, og dette forutsetter ressurser over tid. På sentralt nivå innebærer begrensede personalressurser at ansatte må dekke flere funksjoner samtidig, noe som reduserer muligheten for å prioritere langsiktig inkluderingsarbeid.

Selv om det finnes eksterne tilskuddsordninger rettet mot mangfoldsarbeid, oppleves tilgangen til disse som begrenset. Organisasjonene peker på høy konkurranse om midlene og ressurskrevende søknadsprosesser. Samtidig er det for mange et uttalt mål at økonomi ikke skal være en barriere for deltakelse. Erfaringene tilsier imidlertid at kostnader knyttet til aktiviteter fortsatt utgjør en praktisk utfordring, for det må finnes midler i organisasjonene til å dekke disse. Mange organisasjoner baserer seg på at deltakere har tilgang til nødvendig utstyr, digitale verktøy, transportmuligheter og fleksibel tid hos foreldre til oppfølging. Disse forutsetningene er ofte ikke eksplisitt kommunisert, men inngår som en del av organisasjonskulturen. Eksempler på utstyr som kan antas å være en selvfølge at medlemmer har eller kan kjøpe er friluftsutstyr, uniformer, instrumenter eller teknisk utstyr. Andre eksempler er at barn har værtilpassede klær (regntøy, vintersko, ullklær), at de kan stille med spesifikt utstyr (sovepose, liggeunderlag, turutstyr) eller at man har «riktig» type klær sosialt. Samlet sett indikerer dette at økonomiske barrierer må forstås bredere enn direkte deltakerkostnader.



Flere organisasjoner har ambisjoner om å øke representasjonen i styrer, sekretariat og tillitsverv for i større grad å speile befolkningen. Likevel oppleves dette som krevende, blant annet fordi rekruttering til verv ofte skjer gjennom de samme etablerte nettverkene som medlemsrekrutteringen. Manglende mangfold i eksisterende nettverk bidrar dermed til å opprettholde skjev representasjon.

Samtidig viser erfaringene fra LNU Styrk at feltet er i utvikling. Når organisasjoner oppsøker veiledning hos LNU, deltar i erfaringsutveksling og inngår samarbeid med flerkulturelle organisasjoner, bidrar dette til økt kunnskap og refleksjon rundt egen praksis. Dette indikerer at det finnes en vilje i sektoren til å arbeide mer systematisk med inkludering, og til å utvikle organisasjonskulturer som i større grad legger til rette for mangfold og deltakelse. Vår erfaring er at organisasjonene fortsatt har en vei å gå, når det gjelder det å være tilgjengelig på arenaer hvor nye målgrupper befinner seg, som skoler, nærmiljøtiltak eller andre inkluderingsarenaer. Dette kan ytterligere forsterke avstanden mellom organisasjonene og potensielle nye deltakere.



2.5 Samfunnseffekter

2.5.1 Flerkulturelle organisasjoner

Flerkulturelle organisasjoner har betydelige og sammensatte nytteverdier for samfunnet, knyttet til både målgruppetilpasning, tillitsbygging og brobygging mellom ulike deler av samfunnet.

MÅLGRUPPE OG MÅLGRUPPEKOMPETANSE

De flerkulturelle organisasjonene i LNU Styrk har ofte en tydelig definert målgruppe, gjerne knyttet til språk, landbakgrunn, religion, kultur eller felles erfaringer. Samtidig er målgruppene sammensatte, og preget av interseksjonelle forhold knyttet til blant annet sosioøkonomisk bakgrunn, migrasjonserfaring og tilknytning til lokalsamfunn i Norge. Dette skiller seg fra større barne- og ungdomsorganisasjoner, som i oftere retter seg mot en bredere og mer sammensatt gruppe, som ofte kommer sammen om ett tydelig formål.

Funnene viser også at mange ungdommer i målgruppen kan oppleve et krysspess mellom ulike normer, forventninger og tilhørigheter, knyttet til både familie, kultur og majoritetssamfunnet. Dette kan ha betydning for ungdommenes psykiske helse, blant annet gjennom opplevelser av stress, usikkerhet og utenforskap. I denne sammenhengen fremstår det som særlig viktig å ha tilgang til arenaer hvor de kan møte andre med lignende erfaringer.

Flerkulturelle organisasjoner tilbyr ofte slike trygge, selvvalgte fellesskap, der ungdom kan speile seg i hverandre, dele erfaringer og utvikle en mer helhetlig forståelse av egen identitet. Dette kan bidra til økt opplevelse av tilhørighet og mestring, og dermed ha en positiv effekt på psykisk helse og livskvalitet. Slike arenaer kan også fungere som forebyggende tiltak ved å redusere opplevelsen av isolasjon og styrke sosial støtte.

Samtidig er det viktig å være bevisst at målgruppen ikke er homogen. Det er stor variasjon i erfaringer, ressurser og behov også innenfor samme gruppe. For eksempel er det organisasjoner i LNU Styrk som er svært gode på flerkulturelle gutter og unge menns behov, og hvordan de behovene ser annerledes ut enn flerkulturell

ungdom sine behov. Noen av organisasjonene har erfaring med å ha blandede medlemsmasser når det kommer til sosioøkonomisk bakgrunn; de har medlemmer som er født i Norge, med familier som har høy utdanning og god økonomi, samtidig som de har medlemmer som f.eks. er nyankomne flyktninger med begrensede ressurser. Disse organisasjonene har blitt eksperter på å jobbe interseksjonelt, de har erfaring med hvordan ulikhet fra flere forhold virker sammen og hvordan de skal tilpasse tilbudene sine til dette.

Denne kompetansen representerer en styrke i form av høy relevans og treffsikkerhet, men innebærer samtidig et behov for kontinuerlig tilpasning og fleksibilitet i tilbudene.

SAMSPILL MED KOMMUNER OG OFFENTLIGE AKTØRER

Kommuner og offentlige aktører har ofte som mål å nå barn, unge og familier med minoritetsbakgrunn, og frivilligheten fremstår som en viktig arena for dette arbeidet. I denne sammenhengen oppfattes flerkulturelle organisasjoner ofte som sentrale samarbeidspartnere, særlig på grunn av deres tilgang til målgrupper som det offentlige i mindre grad når gjennom ordinære kanaler.

Erfaringene fra LNU Styrk viser at samarbeid i mange tilfeller initieres av organisasjonene selv. Samarbeidet omhandler ofte formidling av informasjon og dialog om komplekse og sensitive temaer, som ungdomskriminalitet, negativ sosial kontroll, radikaliserings og barnevern. Flere organisasjoner arbeider også med forebyggende tiltak, som å fremme utdanning og motvirke frafall, blant annet gjennom rollemodeller og erfaringsdeling.

Funnene indikerer at organisasjonenes tillit i målgruppen er en sentral forutsetning for denne typen samarbeid. Samtidig er det potensial for mer systematisk og gjensidig samarbeid mellom organisasjonene og offentlige aktører.

ANDRE FORMÅL ENN FRIVILLIGHETEN FOR ØVRIG

De flerkulturelle organisasjonene i LNU Styrk har gjerne et bredere og mer sammensatt formål enn mange av de øvrige barne- og ungdomsorganisasjoner. Der sistnevnte gjerne har som formål å tilby fritidsaktiviteter, fokus på et interessefelt eller

på medlemsbasert deltakelse, vil flerkulturelle organisasjoner ofte kombinere noe av dette med andre viktige funksjoner i deltakernes liv. Organisasjonene fungerer ikke bare som tilbydere av fritidsaktiviteter, men som arenaer for sosial støtte, nettverksbygging og informasjonsdeling. Denne funksjonen oppstår fordi organisasjonene når deltakere som står utenfor etablerte nettverk og strukturer.

Integrering og inkludering fremstår som en gjennomgående del av organisasjonenes arbeid. De bidrar både til å gjøre det norske samfunnet mer forståelig og tilgjengelig for sine medlemmer, og til å ivareta og anerkjenne deltakernes bakgrunn og identitet. Denne doble tilnærmingen innebærer at organisasjonene ofte fungerer som brobyggere – både mellom individer og samfunnsstrukturer, og mellom minoritetsmiljøer og storsamfunnet.

Brobyggerrollen kommer blant annet til uttrykk gjennom arbeid med språk, kompetanse og systemforståelse. Dette kan inkludere uformell språktrening, leksehjelp, veiledning i møte med offentlige tjenester og støtte i hverdagsutfordringer. I praksis dekker organisasjonene dermed flere behov samtidig, og fungerer som både sosial arena, støttefunksjon og læringsarena.

For flere deltakere betyr dette at den flerkulturelle organisasjonen dekker flere behov samtidig. Den er ikke bare et sted for fritidsaktiviteter, men også en sosial og kulturell møteplass, en kilde til informasjon og støtte, og et trygt, selvvalgt fellesskap for mestring og utvikling.

Organisasjonene opplever at denne bredden kan gjøre det vanskelig å samarbeide med dem, fordi aktiviteter og tiltak for deres medlemmer må ses i en bredere kontekst. Tiltak rettet mot målgruppen må ofte ses som en del av et større behovsbilde, noe som kan utfordre etablerte rammer og praksiser hos samarbeidspartnere. Dette peker på et behov for økt forståelse av at inkludering ikke kun handler om tilgang til aktivitet, men også om helhetlig tilrettelegging. Funnene viser tendenser til at den brede samfunnsrollen kan medføre økt belastning på organisasjonene, ved at de forventes å ivareta oppgaver som går utover deres kjerneformål. Dette kan utfordre både kapasitet og prioriteringer, særlig i organisasjoner med begrensede ressurser og høy grad av frivillig innsats.

Kompetansen og praksisene som utvikles i flerkulturelle organisasjoner har et betydelig potensial for overføring til øvrig frivillighet. Særlig gjelder dette arbeid med å bygge tillit, tilpasse tilbud til ulike målgrupper og utvikle relasjonsbaserte tilnærminger til deltakelse. Slik kunnskapsoverføring forutsetter arenaer for samarbeid, erfaringsdeling og gjensidig læring. Dette understreker betydningen av strukturer som legger til rette for kontakt mellom flerkulturelle og øvrige organisasjoner, der kompetanse kan deles og videreutvikles i fellesskap.

Samlet sett fremstår flerkulturelle organisasjoner som sentrale aktører i arbeidet med å nå nye målgrupper, bygge tillit og styrke inkludering. Samtidig utfordrer deres praksis og rolleforståelse etablerte strukturer i frivilligheten og offentligheten, og peker på behovet for mer fleksible og helhetlige tilnærminger i sektorene.



2.5.2 Øvrige barne- og ungdomsorganisasjoner

Øvrige barne- og ungdomsorganisasjoner har betydelige og sammensatte nytteverdier for samfunnet, både på individnivå og samfunnsnivå. Gjennom deltakelse bidrar de til læring, tilhørighet, demokratisk kompetanse og sosial mobilitet blant barn og unge.

LÆRING OG UTVIKLING HOS BARN OG UNGE

Øvrige barne- og ungdomsorganisasjoner spiller en sentral rolle i å fremme læring og utvikling hos barn og unge. Gjennom deltakelse i organiserte aktiviteter får deltakerne utvikle både faglige, sosiale og personlige ferdigheter. Dette inkluderer samarbeidsevner, ansvarsfølelse, lederskap og problemløsning.

Organisasjonene fungerer som viktige supplementer til tradisjonelle opplæring, ved å tilby læringsarenaer som i større grad er basert på frivillighet, interesse og motivasjon. Dette gir rom for å utvikle kompetanse på egne premisser, og kan bidra til økt mestring og motivasjon også i andre deler av livet.

Samtidig som organisasjonene bidrar til læring og utvikling, spiller de også en viktig rolle i å skape sosiale fellesskap og tilhørighet.

FELLESSKAP, TILHØRIGHET OG PSYKISK HELSE

Deltakelse i barne- og ungdomsorganisasjoner gir tilgang til stabile fellesskap og sosiale nettverk, som er viktige for opplevelse av tilhørighet. Slike fellesskap kan ha betydning for psykisk helse, blant annet ved å redusere opplevelse av ensomhet og styrke sosial støtte. Organisasjonene fungerer som trygge arenaer utenfor hjem og skole, hvor barn og unge kan delta i selvvalgte aktiviteter og utvikle relasjoner. For mange kan dette være et viktig «tredje sted», særlig for de som opplever utfordringer i andre deler av livet. Her får de mulighet til å oppleve mestring og anerkjennelse i mindre formelle rammer enn i skolen.

De etablerte strukturene i organisasjonene kan samtidig gi stabile og forutsigbare rammer for deltakelse. Dette kan være særlig viktig for barn og unge som har behov for tydelige strukturer i hverdagen. Forutsigbarhet i aktiviteter, roller og forventninger kan bidra til økt trygghet, kontinuitet og opplevelse av mestring. Deltakelse kan

også bidra til utvikling av identitet og livsmestring, ved at barn og unge får utforske interesser, roller og tilhørighet i trygge rammer.

Dette danner et viktig grunnlag for videre utvikling, også i et demokratisk og samfunnsmessig perspektiv.

EN SKOLE I DEMOKRATI OG SOSIAL MOBILITET

Deltakelse i barne- og ungdomsorganisasjoner kan ha betydning for sosial mobilitet, ved at de som deltar får tilgang til erfaringer, nettverk og muligheter, som kan påvirke deres videre deltakelse i samfunnet. Gjennom organisasjonslivet tilegner barn og unge seg kompetanse og erfaringer som kan være relevante for utdanning, arbeidsliv og samfunnsdeltakelse, og som dermed kan bidra til å utjevne forskjeller over tid.

Organisasjonene fungerer samtidig som en «skole i demokrati», hvor deltakerne får praktisk erfaring med medbestemmelse, ansvar og fellesskap. Dette kan bidra til å styrke demokratisk kompetanse, øke tilliten til samfunnsinstitusjoner og senke terskelen for videre deltakelse i offentlige prosesser. Gjennom deltakelse utvikles også en felles forståelse av normer, rettigheter og plikter i samfunnet.

Samlet sett kan dette bidra til økt sosial mobilitet, ved at organisasjonene ikke bare tilbyr aktiviteter, men også fungerer som arenaer for læring, tillitsbygging og inkludering i samfunnets fellesskap. Erfaringene kan også bidra til å senke terskelen for å uttrykke egne meninger og delta i samfunnsdebatter.

SOSIAL UTJEVNING

Frivilligheten kan bidra til sosial utjevning ved å gi barn og unge tilgang til fellesskap og aktiviteter uavhengig av bakgrunn. Deltakelse kan gi tilgang til nettverk, erfaringer og ressurser som ellers kan være ulikt fordelt.

Samtidig viser erfaringene at denne effekten ikke er automatisk. Deltakelse forutsetter ofte ressurser, kunnskap og tilgang som ikke alle har. Dette understreker betydningen av aktivt inkluderingsarbeid for å sikre at organisasjonene faktisk når bredt.

Utover effektene for den enkelte deltaker, har organisasjonene også en bredere verdi for samfunnet.

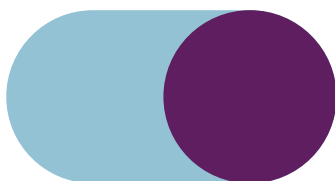
FRIVILLIG INNSATS SOM SAMFUNNSVERDI

Barne- og ungdomsorganisasjoner bidrar til å opprettholde og utvikle en sterk frivillighetskultur i Norge. Gjennom tidlig deltakelse i organisasjonsliv får barn og unge erfaring med frivillig arbeid, noe som kan legge grunnlag for videre engasjement i voksen alder.

Dette har verdi både for den enkelte og for samfunnet, ved å styrke sivilsamfunnet og bidra til sosial kapital, tillit og deltakelse.

UTFORDRINGER

Samtidig viser erfaringene at denne typen organisasjoner, dersom de ikke arbeider aktivt med inkludering, kan bidra til å opprettholde eksisterende sosiale skiller. Rekruttering gjennom etablerte nettverk og implisitte forventninger til deltakelse kan føre til at enkelte grupper i mindre grad deltar. Dette understreker behovet for bevisst og systematisk inkluderingsarbeid for å sikre bredere deltakelse.



2.6 Oppsummering og bakgrunn for *LNU Styrk: Partnerorganisasjoner*

Funnene i Del 2 viser at barrierer for inkludering i frivilligheten er strukturelle og vedvarende. Samtidig peker analysen på et betydelig potensial i samarbeid mellom flerkulturelle og etablerte organisasjoner. På denne bakgrunnen utviklet LNU pilotprosjektet *LNU Styrk: Partnerorganisasjoner*, som tester hvordan komplementære styrker kan omsettes til inkluderende praksis.

Sammenstillingen av funnene indikerer at de to organisasjonstypene utfyller hverandre. Der etablerte organisasjoner bidrar med struktur, stabilitet og systemkompetanse, bidrar flerkulturelle organisasjoner med tillitsbasert mobilisering, målgruppekompetanse og relasjonsbygging. Dette peker på et betydelig potensial i økt samarbeid og kunnskapsutveksling mellom organisasjonene, som et virkemiddel for å styrke inkludering, deltakelse og mangfold i barne- og ungdomsfrivilligheten.



DEL 3

LNU Styrk: Partnerorganisasjoner

3.1 Om pilotprosjektet

Denne delen av rapporten gjennomgår erfaringer fra partnerskapene. Formålet med partnerskapene var å utforske hvordan samarbeid mellom flerkulturelle organisasjoner og øvrige barne- og ungdomsorganisasjoner kan bidra til økt inkludering og deltakelse.

Gjennom samarbeidene har organisasjonene testet ut nye arbeidsformer, delt kompetanse og utviklet aktiviteter rettet mot målgrupper som i mindre grad nås av etablerte tilbud. Partnerskapene gir dermed et innblikk i hvordan ulike styrker hos organisasjonene kan utfylle hverandre i praksis.

I det følgende presenteres sentrale erfaringer og funn fra partnerskapene, med særlig vekt på hva som fremmer godt samarbeid og hvilke forutsetninger som må være til stede for å lykkes.



3.2 Metode

Pilotprosjektet omfattet tre partnerskap mellom to ulike organisasjonstyper: små, flerkulturelle organisasjoner og større barne- og ungdomsorganisasjoner tilknyttet LNU. Partnerskapene planla og gjennomførte aktiviteter i fellesskap, med utgangspunkt i aktiviteter som er typiske for de større medlemsorganisasjonene, men tilpasset målgruppen flerkulturelle barn og unge. Hensikten med pilotprosjektet var å utforske hvordan samarbeid mellom organisasjoner med ulike rammebetingelser kan bidra til økt inkludering og deltakelse i frivilligheten.

For å redusere økonomiske barrierer og frigjøre kapasitet som ellers ville gått til søknadsarbeid og administrative prosesser, ble hvert partnerskap tildelt 50 000 kroner i aktivitetsmidler. Midlene skulle dekke direkte kostnader knyttet til gjennomføring av aktivitetene, og bidro til å redusere økonomisk usikkerhet og legge til rette for raskere og mer fleksibel gjennomføring.

Partnerorganisasjonene ble satt sammen med et bevisst formål om å teste samarbeid under ulike forutsetninger, blant annet knyttet til ressursbruk, organisasjonsformål, målgrupper og typer aktiviteter. I partnerskapet mellom **NYC og KFUK-KFUM-speiderne** bestod prosjektledelsen av en frivillig leder fra NYC og en deltidsansatt i Speiderens sentralledd. Dette innebar store forskjeller i arbeidstid, tilgjengelighet og ressurser, noe som gjorde samarbeidet krevende, men samtidig realistisk, ettersom slike ulikheter ofte preger samarbeid på tvers av frivilligheten. I tillegg var det et betydelig spenn mellom organisasjonenes deltakermasser, mellom speidere og marginaliserte, flerkulturelle unge menn, noe som gjorde partnerskapet egnet til å teste inkluderende praksis i møte med store sosiale og erfaringsmessige forskjeller.

Partnerskapet mellom **Mir Ung og Natur og Ungdom** var preget av ulikheter i formål. Mir Ung arbeider primært med integrering og forebygging av utenforskap, mens Natur og Ungdom er en politisk klima- og miljøorganisasjon. Gjennom dette partnerskapet ønsket LNU å undersøke om organisasjoner med tilsynelatende ulike mål og arbeidsfelt kan utvikle relevante og treffsikre aktiviteter i fellesskap, når de tar utgangspunkt i deltakernes behov og interesser.

I samarbeidet mellom **Wild X og 4H Norge** delte organisasjonene et felles fokus på friluftsliv, men skilte seg markant i størrelse, grad av etablering og organisatorisk kapasitet. Begge organisasjoner hadde ansatte som prosjektledere, men deltakerne hadde svært ulike forutsetninger for deltakelse i friluftsliv, blant annet når det gjelder erfaring, tilgang på utstyr og økonomiske rammer. Partnerskapet ga derfor et godt utgangspunkt for å utforske hvordan ulike deltakervilkår påvirker planlegging og gjennomføring av felles aktiviteter.

Samlet sett representerte de tre partnerskapene ulike typer forskjeller og utfordringer som LNU bevisst ønsket å teste i praksis gjennom pilotprosjektet. Partneroppsettene gjør det mulig å analysere hvordan samarbeid fungerer når organisasjoner med ulike strukturer, målgrupper og rammebetingelser møtes som likeverdige partnere.

Når prosjektperioden var avsluttet, leverte hvert partnerskap en sluttrapport. Disse ble fulgt opp med kvalitative, semi-strukturerte intervjuer gjennomført av LNU, der prosjektansvarlige fra begge organisasjoner delte erfaringer knyttet til planlegging, rekruttering og gjennomføring av aktivitetene. På bakgrunn av dette materialet er det identifisert gjennomgående læringspunkter som belyser sentrale forutsetninger og suksessfaktorer for godt samarbeid mellom organisasjonstypene. Disse omtales videre i rapporten som *de ti viktigste funnene fra partnerskapene*, etter som de representerer felles erfaringer og innsikter på tvers av samarbeidene.

«Når ungdom møter opp sammen med en organisasjon de allerede stoler på, er terskelen mye lavere enn å komme alene.»

– KFUK-KFUM Speiderne



3.3 Partnerorganisasjonene

I det følgende presenteres korte beskrivelser av hvert partnerskap, med vekt på gjennomførte aktiviteter, målgrupper og sentrale erfaringer som danner grunnlaget for funnene i 3.4.

3.3.1 Mir Ung × Natur og Ungdom

Samarbeidet mellom Mir Ung og Natur og Ungdom representerte et partnerskap der to organisasjoner med ulik størrelse og organisasjonskultur lyktes i å utvikle felles aktiviteter med lav terskel og høy inkluderingsverdi. Arbeidet var preget av tydelige forventningsavklaringer, respekt for hverandres kapasitet og et felles engasjement for mangfold. Samarbeidet resulterte i en rekke vellykkede aktiviteter, blant annet Grønn Iftar, redesign-verksted, foredrag om sammenhengen mellom rasisme, global ulikhet og klimakonsekvenser i Afrika og en sosial skogtur med sopp-plukking.

Organisasjonene oppnådde betydelig deltakelse fra målgrupper som tidligere i liten grad har deltatt i Natur og Ungdoms tilbud, særlig unge flerkulturelle menn og studenter. Kombinasjonen av mat, lav terskel, sosial trygghet og friluftslivbaserte opplevelser viste seg å være en effektiv inngang for nye deltakere. Begge organisasjoner rapporterer at samarbeidet har gitt dem økt forståelse for hvordan kommunikasjon og praktisk tilrettelegging kan styrke inkluderingen av ungdom med ulik kulturell bakgrunn.

3.3.2 NYC × KFUK-KFUM-speiderne

Partnerskapet mellom Norwegian Youth Center (NYC) og KFUK-KFUM-speiderne demonstrerte hvordan friluftsliv kan fungere som en inkluderende arena for ungdom med svært ulike erfaringer og behov. Aktiviteten bestod av en todagers samling med skogtur, hinderløyper, utforkjøring med dirtbike og sosialt fellesskap. Speideren bidro med lokal forankring og fagkompetanse på aktivitet og NYC stod for rekruttering og oppfølging av ungdom, inkludert de som lever med større sosiale risikofaktorer.

Gjennom samskapte aktiviteter lykkes organisasjonene i å skape gode opplevelser for ungdom som vanligvis ikke deltar i friluftsliv-baserte fritidstilbud. Samtidig gav samarbeidet organisasjonene innsikt i ulike arbeidsformer, behov og organisatoriske strukturer – særlig knyttet til tidsbruk, rolleavklaringer og kommunikasjon. Prosjektet viste også viktigheten av lavterskeltiltak uten overnatting, samt betydningen av trygghet, klare rammer og sosial støtte for å sikre deltakelse fra sårbare målgrupper.

3.3.3 Wild X × 4H Norge

Wild X og 4H etablerte et av prosjektets mest omfattende samarbeid på egen hånd, i 2023, der organisasjonene gjennomførte to omfattende turer med titalls deltakere og unge ledere fra begge organisasjoner. Aktivitetene inkluderte blant annet via ferrata, fiske, topptur, leirbål, sosial læring, hytteovernatting, turmat fra hele verden og seiltur med Christian Radich. Ungdomslederne fungerte som brobyggere og var sentrale for å skape sosial trygghet og kontakt mellom gruppene.

Prosjektet avdekket betydelige kulturelle, sosiale og økonomiske forskjeller mellom ungdommene, men demonstrerte samtidig at friluftsliv og felles opplevelser kan utjevne ulikheter og skape varige relasjoner når det tilrettelegges systematisk. Gratis deltakelse, utstyrstilgang, lang tidsramme og strategisk sammensetting av grupper bidro sterkt til prosjektets suksess. Samarbeidet viste i praksis hvordan gjensidig respekt, åpenhet, ærlig kommunikasjon og vilje til å lære av hverandre kan overkomme barrierer mellom organisasjoner og mellom ungdom fra svært ulike miljøer.

«Vi hadde ulike forutsetninger for bruk av tid – frivillig versus ansatte – og det måtte vi tilpasse oss.»

— Norwegian Youth Center



3.4 De 10 viktigste funnene fra partnerskapene



3.4.1 Kapasitet

Kapasitet fremstår som den mest gjennomgående og betydelige barrieren i pilotprosjektet. Både flerkulturelle organisasjoner og øvrige medlemsorganisasjoner beskriver kapasitet som en begrensning som påvirket planlegging, gjennomføring og evne til å følge opp samarbeidet. Selv om tildeling av prosjektmidler fjernet mange økonomiske hindringer, gjenstod den mest krevende faktoren: mangel på tid, menneskelige ressurser og kontinuitet. For de små flerkulturelle organisasjonene skyldes lav kapasitet i hovedsak mangel på lønnsmidler og begrenset frivillig arbeidskraft. De har få eller ingen ansatte, og nøkkelpersonene balanserer ofte organisasjonsarbeidet ved siden av fulltidsjobb, studier og familie-liv. Dette gjør det vanskelig å forplikte seg over tid, eller å være tilgjengelig når det kreves rask respons.

«Jeg var egentlig kraftig underbemannet da dette startet, og hadde ikke så mye overskudd. Det som gjorde det mulig, var at vi var åpne om kapasitet, og fordelte ansvar ut fra hva vi faktisk kunne bidra med.»

— Wild X

De større organisasjonene har ansatte og mer struktur, men står samtidig overfor sine egne kapasitetsutfordringer. Mange ansatte har flere parallelle ansvarsområder som gjør det krevende å prioritere målrettet inkluderingsarbeid, særlig når dette arbeidet ikke er en integrert del av stillingsbeskrivelsen eller organisatoriske mål. Flere av dem beskriver at de er styrt av foreliggende prosjektmidler og prioriteringer som endrer seg fra år til år.

En felles utfordring for alle samarbeidene er risikoen for brudd i kontinuitet. Når nøkkelpersoner blir syke, bytter jobb eller får endrede forpliktelser, stopper samarbeidet opp – uavhengig av hvor gode intensjonene er. Flere av organisasjonene opplevde dette i pilotperioden. Utskiftninger førte til tap av informasjon, nye personer måtte settes inn i arbeidet, og samarbeidsprosesser ble satt på vent.

«Det er en utfordring at det ikke er lønnsmidler. Man kan sette frivillighet til ting, men da kan man ikke garantere at det skjer.»

– MiR Ung

Erfaringene fra pilotprosjektet viser dermed at kapasitet ikke bare handler om bemanning, men om forutsigbarhet, stabilitet og realistisk forventningsstyring. Selv de mest vellykkede partnerskapene tydeliggjør at inkluderingsarbeid krever dedikert tid og kontinuerlig oppfølging - ressurser som ofte mangler både i små og store organisasjoner.

«Det var synd at vi ikke hadde en ny aktivitet å invitere til etterpå. Momentum forsvinner fort uten kontinuitet.»

– MiR Ung

INKLUDERINGSARBEID KREVER KONTINUITET

Mangfolds- og inkluderingsarbeid kan ikke bæres av ildsjeler alene. Erfaringene fra partnerskapene viser at mangel på tid, lønnsmidler og forutsigbarhet undergraver både samarbeid og kvalitet. Skal inkluderingsarbeid være bærekraftig, må det forankres i stabile strukturer og gis rom i ordinær drift – ikke plasseres på toppen av øvrige oppgaver.





3.4.2 Forventningsavklaring

Et tydelig og tidlig arbeid med forventningsavklaring fremstår som en av de mest grunnleggende forutsetningene for et vel-fungerende samarbeid. I samtlige partnerskap ble det tydelig at når roller, kapasitet, kommunikasjon og ansvar ikke avklares i starten, oppstår det raskt misforståelser, forsinket planlegging og urealistiske antakelser om hva den andre parten kan levere. Disse uklarhetene påvirker ikke bare samarbeidet, men også kvaliteten på inkluderingen og på selve aktiviteten.

«Det første møtet, hvor vi bare snakket om forventningene våre, la et veldig godt grunnlag for samarbeidet.»

— *Natur og Ungdom*

På tvers av partnerskapene viser funnene at når forventninger ikke avklares, må partene trå varsomt, dobbeltsjekke småting og gjette seg frem i arbeidsfordelingen. Dette skaper ineffektivitet, stress og risiko for at viktige elementer av inkluderingen faller bort. Når forventningene avklares tidlig og åpent, får begge organisasjoner et felles ståsted, som gjør samarbeidet mer robust, relasjonsbasert og langt bedre rustet til å lykkes. Uten klare forventninger må partene trå forsiktig og være usikre, noe som gir ineffektivitet og kan føre til stress.

«Etter at vi tok den første telefonen, har det vært 50–50. Vi startet med å snakke om visjonene våre, og så fordelte vi oppgaver ut fra hva hver av oss var gode på.»

— *4H Norge*

LIKEVERDIG SAMARBEID FORUTSETTER TYDELIGE RAMMER

God inkludering starter med tydelige forventninger. Tidlig avklaring av roller, kapasitet og ansvar gir tryggere samarbeid, bedre planlegging og høyere kvalitet i aktivitetene. Uten felles forståelse blir samarbeidet sårbart for misforståelser og urealistiske forventninger.



3.4.3 Målrettet og tilpasset rekruttering

Et sentralt funn i pilotprosjektet er at rekruttering lykkes best når kommunikasjonen er kort, enkel, visuell og tydelig målgruppe-tilpasset. For alle partnerskapene viste det seg at rekrutteringsmateriale som var oversiktlig, lett å dele og raskt å forstå, var langt mer effektivt enn teksttunge invitasjoner. I tillegg erfarte organisasjonene at kommunikasjonen må utvikles i fellesskap, slik at begge parter målgrupper kjenner seg igjen i språk, tone og format.

«Tekstene var ferdige før vi ble koblet på, og de traff ikke helt vår målgruppe. Hadde vi vært involvert litt tidligere, ville det vært lettere å rekruttere.»

– MiR Ung

Samarbeidet mellom MiR Ung og Natur og Ungdom illustrerer dette tydelig. Før informasjonen om arrangementer ble tilpasset målgruppen i MiR Ung, opplevde de at de ikke kunne bruke den i sine egne kanaler. Dette læringspunktet førte til at organisasjonene begynte å utarbeide tekstene sammen. På denne måten ble informasjonen kort, visuell og målgruppetilpasset, noe som igjen førte til større gjennomslag.

Et gjennomgående funn på tvers av alle samarbeidene er betydningen av nettverk - både organisasjonenes egne nettverk og nøkkelpersonenes personlige relasjoner. Pilotprosjektet legger til grunn at de store organisasjonene skal få tilgang til målgruppene til de mindre flerkulturelle organisasjonene, men funnene viser at dette ikke er eneste metode. For eksempel promoterte en ekstern, flerkulturell, foredragsholder arrangementet vedkommende skulle bidra inn i, og en av aktivitetene til Natur og Ungdom og MiR Ung så helt nye deltakere som ingen av dem hadde rekruttert.

Wild X og 4H opplevde at ungdom meldte seg på fordi de stolte på ungdomsledere eller ansatte som delte informasjonen. MiR Ung brukte nøkkelpersoner som kjente til målgruppen og kunne formidle aktiviteten direkte til deltakerne, noe som ga stor effekt. Natur og Ungdom brukte deltakernes vennegjenger som inngang, og opplevde at dette åpnet dørene til grupper de ellers ikke ville nådd.

Dette innebærer at organisasjonene må arbeide mer målrettet med hvordan de kommuniserer og rekrutterer. Det handler blant annet om å identifisere hvilke kanaler målgruppen faktisk bruker, og prioritere disse fremfor generelle informasjonskanaler. Videre må informasjon utformes i et språk som er enkelt, tydelig og relevant, og som forklarer konkret hva aktiviteten innebærer og hva som forventes av deltakerne.

I tillegg er det avgjørende å involvere personer som har tillit i målgruppen, enten gjennom samarbeid med flerkulturelle organisasjoner eller ved å bruke ressurspersoner i egne nettverk. Disse kan fungere som brobyggere og bidra til å formidle informasjon på en måte som oppleves trygg og gjenkjennelig.

Organisasjonene bør også utvikle kommunikasjon og rekrutteringsstrategier i samarbeid med målgruppen selv, for å sikre at budskap, form og kanalvalg faktisk treffer. Dette innebærer å teste ut ulike tilnærminger, innhente tilbakemeldinger og justere underveis.





3.4.4 Relasjonsbygging

Relasjonsbygging mellom nøkkelpersonene i organisasjonene fremstår som en av de viktigste faktorene for at partnerskapene i pilotprosjektet ble vellykket. I flere av samarbeidene beskrives dette som avgjørende for både kvaliteten på aktivitetene og varigheten av samarbeidet. Relasjonene mellom enkeltpersoner skapte et klima for tillit, åpenhet og gjensidig respekt, som igjen gjorde det mulig å håndtere både praktiske og kulturelle utfordringer underveis.

Samarbeidet mellom Wild X og 4H illustrerer dette særlig tydelig. De to organisasjonene har gjennomført felles aktiviteter over flere år, og begge parter peker på at dette ikke hadde vært mulig uten at nøkkelpersonene brukte tid på å forstå hverandres perspektiver og arbeidskultur. Gjennomgående beskriver de en samarbeidsform preget av åpen kommunikasjon, raushet og vilje til å la tvilen komme dem til gode når uforutsette situasjoner oppstod. Denne relasjonelle tryggheten gjorde det lettere å håndtere krevende planleggingsfaser, ulike forventninger og komplekse aktiviteter – og den avgjørende årsaken til at samarbeidet ikke videreføres skyldes forhold utenfor partnerskapets kontroll.

«Det at vi kjente hverandre og hadde tillit til hverandre, gjorde det mulig å stå i krevende faser uten at samarbeidet brøt sammen.»

– Wild X



Også i samarbeidet mellom Natur og Ungdom og MiR Ung har relasjonsbyggingen vært sentral. Nøkkelpersonene opplevde god kjemi fra første møte, noe som gjorde det mulig å navigere både kapasitetsutfordringer og justeringer som oppstod underveis. Tilliten mellom dem gjorde at de kunne være fleksible, bære hverandre gjennom travle perioder, og tenke kreativt når aktiviteter måtte tilpasses.

På tvers av alle partnerskapene viser funnene at relasjonsbygging ikke er et hyggelig tillegg, men en strukturell forutsetning for vellykket inkluderingsarbeid. Når nøkkelpersonene utvikler en god relasjon, blir også prosjektet sterkere. Det blir enklere å holde fokus på formålet - både i aktiviteten og prosjektet-, navigere utfordringer og skape aktiviteter med høyt utbytte både sosialt og organisatorisk. Dette understøtter et av pilotprosjektets hovedfunn; at inkluderingsarbeid lykkes best når det er forankret i menneskelige relasjoner og en kultur for tillit, ikke bare i planer og prosjektdokumenter.

RELASJONER ER IKKE ET TILLEGG – DE ER INFRASTRUKTUREN

Sterke relasjoner mellom nøkkelpersoner er en grunnleggende forutsetning for inkluderende samarbeid. Når tillit, åpenhet og gjensidig respekt er på plass, blir det lettere å håndtere ulikheter, justere underveis og stå i krevende situasjoner sammen. Samarbeid lykkes best der relasjoner prioriteres like høyt som planverk.



3.4.5 Psykologisk trygghet

Et gjennomgående funn i pilotprosjektet er at psykologisk trygghet skapes i relasjoner, ikke i informasjon alene. For alle partnerskapene var det avgjørende at ungdommene kunne delta sammen med mennesker de allerede kjente, eller at aktivitetene ble ledet av personer de opplevde som trygge. Dette var særlig viktig for flerkulturelle ungdommer, som ofte legger større vekt på fellesskap og sosial forankring når de vurderer om de skal delta på en aktivitet med en ny organisasjon.

I samarbeidet mellom MiR Ung og Natur og Ungdom, ble det tydelig at deltakelsen økte betraktelig når ungdommene kunne komme som en del av vennegjenger. Natur og Ungdom erfarte at de nådde ut til flere minoritetsgutter og unge menn nettopp fordi disse kunne delta sammen med sine egne grupper. Videre var bruken av ungdomsledere som sosiale agenter spesielt vellykket. Ungdomslederne tok ansvar for å skape energi i gruppa, lede an i sosiale settinger og bidra til at ungdom fra begge organisasjoner kom overens og følte seg trygge.

«Vi nådde ut til minoritetsgutter – en gruppe vi vanligvis sliter med å nå.»

– Natur og Ungdom

Wild X og 4H erfarte at trygghet også skapes gjennom å være tydelig på sosiale forventninger. I deres samarbeid ble det sagt eksplisitt til deltakerne at målet ikke var å bli bestevenner, men å skape et hyggelig og respektfullt fellesskap. Denne åpenheten reduserte sosiale prestasjonsforventninger og bidro til at ungdommene gikk inn i aktivitetene med mindre press og større vilje til å bygge relasjoner. Samtidig ble det aktivt planlagt for blanding av gruppene, for eksempel gjennom bevisst romfordeling, organiserte leker på tvers og ungdomsledere som lærte navn tidlig og tok initiativ til sosial integrering.

«Ungdomslederne lærte navn tidlig og sørget for at gruppene blandet seg.»

- Wild X

Psykologisk utrygghet kan også oppstå når ungdom eller foreldre mangler kontekst eller kunnskap om aktivitetens nivå og innhold. Wild X og 4H observerte at ungdom ofte ønsket å vite at aktivitetene ikke var for avanserte, og at de ikke trengte forkunnskaper for å delta. Når arrangørene derfor var tydelige på at aktivitetene var enkle og at alle ferdigheter ble lært på stedet, økte deltakelsen. Foreldretrygging hadde også stor effekt: Mange flerkulturelle foreldre ønsket å vite hvem de ansvarlige voksne var, hva som skulle skje og hvordan mat, transport og sikkerhet ble håndtert. Når denne informasjonen ble gitt tydelig og tidlig, opplevde ungdommene selv større trygghet.

Disse erfaringene viser at det ikke er tilstrekkelig å sette tilfeldige ungdommer sammen og krysse fingrene for at de kommer overens. Psykologisk trygghet må planlegges for, gjennom strategiske sosiale grep, tydelig informasjon, ansvarliggjøring av ungdomsledere tidlig i planleggingen, og bevisste tiltak for å sikre blanding av grupper. Når dette gjøres systematisk, rapporterer organisasjonene at ungdommene får langt større sosialt utbytte enn forventet, samtidig som barrierene mellom grupper brytes ned på en måte som oppleves både naturlig og varig.

TRYGGHET MÅ PLANLEGGES – IKKE ANTAS

Psykologisk trygghet oppstår ikke av seg selv. Den bygges gjennom relasjoner, tydelige rammer og aktiv sosial tilrettelegging. Ungdom deltar når de vet hva som venter dem, hvem som er ansvarlige, og når de kan komme sammen med noen de kjenner. Trygghet er en forutsetning for både deltakelse og læring.



3.4.6 Praktiske faktorer

Pilotprosjektet viser tydelig at små, praktiske forhold ofte er avgjørende for om flerkulturelle barn og ungdommer faktisk deltar på aktiviteter. For flere av organisasjonene var det nettopp det som for dem anses som detaljer - mat, transport, utstyr og praktisk informasjon - som enten senket terskelen eller ble hindringer for deltakelse. Dette handler ikke om aktivitetens innhold, men om at ungdom og foreldre må kunne føle trygghet og oversikt i forkant.

Et av de mest gjennomgående funnene er betydningen av mat som inkluderingsverktøy. Mat ble brukt strategisk som sosialt lim i aktivitetene, og organisasjonene understreker at dette ikke kan behandles som et praktisk punkt alene. Wild X og 4H brukte turmat som en sentral del av fellesskapsbyggingen, blant annet gjennom «turmat fra hele verden», som skapte nysgjerrighet, fellesskap og felles stolthet. Natur og Ungdom og MiR Ung erfarte at det viktigste tiltaket var å sørge for at alle kunne spise den samme maten, typisk halal eller vegetar, og å kommunisere dette i forkant. Det å unngå separate matstasjoner eller individuelle tilpasninger skapte en opplevelse av likhet og samhold.

«Det er bedre at alle bare spiser den samme maten – det føles mindre spesielt.»

– MiR Ung

Et annet sentralt funn handler om utstyr og praktisk forberedelse. Mange av ungdommenes foreldre, spesielt flerkulturelle foreldre, har begrenset kjennskap til hva som kreves av klær, sko eller tur-utstyr. Utydelig informasjon om dette kan skape usikkerhet og i verste fall føre til at ungdom ikke møter. Organisasjonene erfarte at eksplisitt og enkel kommunikasjon om hva deltakerne trenger – og ikke trenger – tilsvarer en direkte reduksjon i stress både for foreldre og ungdom. En invitasjon som signaliserer «kom som du er» eller påpeker at «vanlige sko holder» senker terskelen betraktelig.

«Foreldre vet ikke hva barna trenger for en tur. Sko? Sekk? Klær?»

– Natur og Ungdom

Samtidig er det flere aktiviteter som faktisk krever mer utstyr, og da må dette kompenseres for. Her var Wild X et godt eksempel: De har et eget lavterskel utstyrlager som deltakerne kan låne fra. Det gjorde det mulig å planlegge aktiviteter som ellers ville vært utilgjengelige for mange av ungdommene. Dette viste seg å være en forutsetning for at turer som via ferrata, fiskeing eller fjellturer kunne gjennomføres uten å skape sosial ulikhet.



3.4.7 Kulturelle misforståelser i samarbeidet

Kulturelle misforståelser oppstod i alle partnerskapene, og organisasjonene erfarte at de måtte håndteres eksplisitt for at samarbeidet skulle fungere godt. Misforståelsene handlet ikke om etnisk kultur, men om organisasjonskultur, arbeidsform, begrepsbruk og ulike tradisjoner for struktur og planlegging. Små forskjeller i hvordan man tenker om tid, presisjon, planlegging eller kommunikasjon kunne skape usikkerhet dersom de ikke ble adressert.

Flere organisasjoner erfarte for eksempel at forventninger til møtetider, tilgjengelighet, hastighet på kommunikasjon og grad av detaljer i planleggingen var ulike. Speideren og NYC måtte avklare om møter og oppfølging burde skje på dagtid eller kveldstid, og hvilke kommunikasjonskanaler som var mest hensiktsmessige. I samarbeidet mellom MiR Ung og Natur og Ungdom ble det tydelig at ulike målgrupper krevde ulik tone, lengde og utforming av tekst – noe som først skapte friksjon før det ble aktivt tatt tak i.

Organisasjonene pekte også på at internsjargong og fagbegreper kunne skape avstand, både i planleggingen og i aktivitetene. Dette gjaldt alt fra friluftsbegreper til organisatorisk språk. Løsningen som gikk igjen på tvers av samarbeidene, var å unngå internspråk, forklare begreper, og stille åpne spørsmål om hvordan ting oppfattes – både til partneren og til deltakerne. De samarbeidene som gjorde dette, hadde det beste samarbeidet og dannet vennskapelige bånd.

Når det gjaldt arbeidskultur, var det særlig viktig å være tydelig på hvordan samarbeidet praktisk skulle foregå: e-post eller telefon, raske meldinger eller formelle oppdateringer, digitale møter eller fysiske. Samarbeidene som ikke avklarte dette tidlig, beskrev hvordan små misforståelser førte til nøling, for eksempel at man ikke turte å purre på e-post via SMS.

«For oss fungerer det best å snakke på telefon, mens e-post går tregere. Det måtte vi avklare underveis.»

– Norwegian Youth Center

Et sentralt funn fra spesielt Wild X × 4H, som samarbeidet over flere år, er at kulturelle misforståelser ikke bare må avklares én gang, men kontinuerlig. Deres suksess var et resultat av en dynamisk, evaluerende praksis der de jevnlig var åpne om hva som fungerte og hva som burde justeres. De var også tydelige på deltakerbehov – som halalmat, utstyr, økonomiske hensyn og trygghet – og på krav fra egne organisasjoner. Denne kombinasjonen av åpen kommunikasjon, gjensidig tilpasning og tydelige avklaringer underveis bidro til arrangementer med svært gode resultater.

«Det er ulik måte å jobbe på. Vi kunne hatt enda mer avklaring i forkant.»

– MiR Ung





3.4.8 Tidspunkt og sted

Funn fra pilotprosjektet viser at tidspunkt og sted for gjennomføring av aktiviteter har direkte betydning for både deltakelse og trygghet, særlig når målgruppen inkluderer flerkulturelle barn og unge. To av partnerskapene erfarte at overnatting skaper betydelige barrierer, både for foreldre og arrangører. Flere flerkulturelle foreldre uttrykker lavere tillit til arrangementer som innebærer overnatting, og ungdommene deltar i større grad når aktivitetene foregår innenfor tidsrammer hvor foreldrene føler trygghet og oversikt.

For NYC har dette også en sikkerhetsmessig side; de har erfaring med at overnatting øker risikoen for at ungdom bruker arrangementet som påskudd for å forlate rammene for å gjøre ting de ikke har lov til. Dette skaper et uforholdsmessig stort ansvar for arrangørene, som må ha beredskap gjennom natten. For denne målgruppen er dagsarrangementer derfor langt mer hensiktsmessige og gjennomførbare.

«Overnatting handler mye om tillit – særlig fra foreldre – og gir et helt annet ansvar for oss.»
– Norwegian Youth Center

Samtidig viser et annet partnerskap hvor viktig lavterskel og kjente steder er for å senke terskelen for deltakelse. En sopp-plukkingstur i marka ble spesielt vellykket fordi møtestedet var en T-banestasjon ungdommene bruker i hverdagen. Dette eliminerte usikkerhet rundt transport, utstyr og oppmøte, og gjorde aktiviteten umiddelbart tilgjengelig og trygg.

Disse funnene viser at inkluderende arrangementer ikke bare handler om aktivitetens innhold, men om å **legge til rette for trygghet, oversikt og kjente rammer** – både for ungdom og deres foreldre.

«Det var så lavterskel – møt opp på T-banestasjonen. Det var viktig.»
– Natur og Ungdom



3.4.9 Tematiske kombinasjoner

Et gjennomgående funn i pilotprosjektet er at nye tematiske kombinasjoner på tvers av organisasjonenes mål og formål øker både attraktiviteten og engasjementet blant ungdom. Alle tre partnerskapene erfarte at aktiviteter som lå utenfor deres tradisjonelle rammer, men som koblet deres kjerneinnhold med temaer eller uttrykk fra partnerorganisasjonen, traff langt bredere enn aktivitetene de vanligvis gjennomfører alene.

For de store, etablerte organisasjonene skapte samarbeidet et rom for å *utforske nye innholdstyper* som i større grad resonnerer med flerkulturelle ungdommer og andre grupper som ellers sjelden deltar i deres aktiviteter. Flere organisasjoner beskrev hvordan selv moderate justeringer av format, språk, estetikk, aktivitetstype eller kulturelle referanser gjorde aktivitetene vesentlig mer relevante for en ny målgruppe. For de mindre flerkulturelle organisasjonene ga samarbeidet mulighet til å tilby deltakerne opplevelser som var kvalitativt annerledes og mer ressurskrevende enn det de selv kunne ha gjennomført, og som samtidig løftet fram deres kulturelle kompetanse og perspektiver som verdifulle elementer i aktivitetene.

I praksis tok dette form på ulike måter i de tre partnerskapene:

- **MiR Ung × Natur og Ungdom** lyktes særlig godt med å kombinere miljø og kultur – som i Grønn Iftar og redesign-arrangementene. Her ble klimakamp knyttet til identitet, fellesskap, religiøse markeringer og kreative uttrykk. Dette skapte en tematisk kobling som «oversatte» klimaarbeidet til noe ungdommene opplevde som relevant i eget liv. Natur og Ungdom erfarte at integrering av kulturelle perspektiver – i både kommunikasjon, mattilbud og aktivitetstype – skapte langt større tiltrekningskraft enn tradisjonelle miljøaktiviteter alene.
- **NYC × KFUK-KFUM-speiderne** oppnådde stor gjennomslagskraft ved å kombinere speiderens natur- og ferdighetsaktivitet med NYC sin kompetanse på relasjonelt arbeid og kriminalitetsforebygging. Speideraktivitetene ble ikke bare et friluftslivstilbud, men en arena for trygghet, sosial struktur og mestring. For KFUK-KFUM-speiderne betydde dette at aktiviteten fikk en ny dimensjon – en sosialpedagogisk ramme – som gjorde friluftslivet mer anvendelig og relevant for ungdom som vanligvis ikke deltar i speiderbevegelsen.

- **Wild X × 4H Norge** skapte sterke resultater ved å kombinere friluftslivets tradisjoner med Wild X sitt fokus på urban ungdomskultur, minoritetsmiljøer og hverdagsinkludering. Elementer som poengjakt, kulturutveksling, mattradisjoner, dans, språklek og uformelle kveldsaktiviteter (inkludert «kebabsnorsk-kurs») ble integrert i tradisjonelle friluftsturer. Dette skapte et aktivitetsinnhold som var både nytt, lavterskel og opplevelsesrikt – og som gjorde at ungdom med vidt forskjellige bakgrunner sto i aktivitetene med like stort engasjement.

På tvers av partnerskapene var ett funn særlig tydelig: Når aktivitetene speiler begge organisasjonenes styrker, øker deltakernes opplevelse av eierskap, relevans og identifikasjon. Dette gjelder både på et kulturelt, sosialt og praktisk nivå. De store organisasjonene fikk erfare at tematiske tilpasninger ikke svekker deres formål – de styrker det ved å gjøre tilbudene mer tilgjengelige. Samtidig opplevde de flerkulturelle organisasjonene at deres kompetanse og uttrykk bidro reelt og synlig i aktivitetene, noe som ga deltakerne stolthet og motivasjon. De opplevde også at deltakerne deres kan lykkes i andre frivillige rammer enn den flerkulturelle organisasjonen.

Samarbeidene viser at *tematisk kreativitet* – altså å blande natur, kultur, miljø, identitet, håndverk, lek, mat eller uttrykksformer som vanligvis ikke møtes – er en av de mest effektive metodene for å senke terskelen for deltakelse, øke målgruppens motivasjon, bygge broer mellom ungdom med svært ulike livserfaringer og skape aktivitet som oppleves som «ny» og spennende for begge organisasjoners medlemmer.

AKTIVITETSUTVIKLING ER EN NØKKELE TIL INKLUDERING

Piloten viser at framtidig mangfoldsarbeid i frivilligheten ikke primært handler om rekruttering, men også om aktivitetsutvikling – å skape tilbud som oppleves relevante, gjenkjennelige og meningsfulle for flere.



3.4.10 Holdning

Et sentralt funn i pilotprosjektet er at inkluderingsarbeid først og fremst er et spørsmål om holdning og organisasjonskultur, ikke et prosjekt, en metode eller en særskilt satsing. Organisasjonene som lyktes best i å nå nye målgrupper og skape reelle møteplasser på tvers av bakgrunn, beskriver at nøkkelen ligger i en grunnleggende kultur for nysgjerrighet, fleksibilitet og vilje til å lære.

«Den største læringen var at barrierene ofte er større i vårt eget hode enn hos ungdommene selv.»
 – KFUK-KFUM-Speiderne

I alle tre partnerskapene ble det tidlig tydelig at organisasjoner som stilte flest spørsmål og var mest åpne for å justere egne praksiser underveis, oppnådde de mest positive resultatene. Små, konkrete justeringer i aktivitet, kommunikasjon eller praktisk tilrettelegging viste seg å ha store effekter. I praksis innebar dette handlinger som:

- å spørre partneren direkte om hva målgruppen trenger (mat, tidspunkt, klær, kommunikasjonsstil, romfordeling, ferdighetsnivå på aktivitet, kulturforståelse)
- å justere eget språk, aktivitetsform eller -sted uten å endre organisasjonens kjerne
- å betrakte ulikheter mellom deltakerne som ressurser og muligheter, ikke utfordringer
- å være villig til å teste løsninger foreslått av ungdom eller av partnerorganisasjonen
- å lede med sårbarhet, ved å modellere nysgjerrighet og undring hos lederne

«Vi måtte tørre å spørre om alt. Det gjorde samarbeidet bedre.»
 - Natur og Ungdom

Denne erfaringen gikk igjen i alle tre samarbeid:

I SAMARBEIDET MELLOM MIR UNG OG NATUR OG UNGDOM

Inkludering handlet om å erkjenne at tradisjonell miljøkommunikasjon ikke nødvendigvis treffer alle ungdomsgrupper, og at Natur og Ungdom måtte være åpne for å endre språk og lengde på invitasjoner, mattilbud og arrangementstype. De største gjennomslagene kom fra små tilpasninger – slik som å bruke halal mat, korte tekster, kulturelt relevante samarbeidspartnere og minimale krav til utstyr og lavterskel oppmøtepunkter sentralt i byen.

I SAMARBEIDET MELLOM NYC OG KFUK-KFUM-SPEIDERNE

KFUK-KFUM-speiderne erfarte at inkluderingsarbeid ikke krevde at speideren sluttet å være speideren, men at de måtte spørre NYC om hvilke rammer som måtte være på plass for at deltakerne deres skulle kunne delta trygt; ingen overnatting, tydelig struktur, realistiske forventninger og rolleklarhet for ungdomsansvarlige. NYC på sin side stilte spørsmål om alt de var usikre på, og brukte speiderens kompetanse til å forstå friluftaktivitetene. Organisasjonene erfarte for eksempel at de i større grad burde snakket om forventninger og rammer med deltakerne fra NYC, både i forkant av og under arrangementet, for å unngå at ansvaret for det sosiale og søppelplukking ikke ble uklart og skjevt fordelt. Dette ville for eksempel gitt speiderne en enda mer inkluderende opplevelse av arrangementet. En løsning på dette kan være forkurs eller et formøte hvor man kan bidra til å forme holdningene til ungdomslederne og de unge deltakerne i større grad.

I SAMARBEIDET MELLOM WILD X OG 4H

Her ble det spesielt tydelig at inkludering begynner som en holdning hos mennesker. Wild X og 4H beskrev at de måtte stille hverandre konkrete og til tider svært enkle spørsmål for å få samarbeidet til å fungere: «Hva trenger ungdommene deres?», «Hva er de vant til?», «Hva må være gratis?», «Hvilke klær trenger de?», «Hva er trygt i deres miljø?». 4H justerte deler av sitt tradisjonelle friluftssopplegg uten å endre sin identitet, og Wild X lærte nye rammer og strukturer fra 4H. Organisasjonene erfarte at når de turte å være ærlige om egne svakheter og styrker, ble samarbeidet både enklere og mer inkluderende.

Erfaringene viser at inkludering på tradisjonelle aktiviteter kan oppnås av en vilje til å gjøre det man allerede gjør – nøkkelen er mer åpenhet til å gjøre små justeringer i samarbeid med andre.



3.5 Avsluttende refleksjon om LNU Styrk: Partnerorganisasjoner – inkludering begynner med holdning

Erfaringene fra partnerskapsprosjektet viser tydelig at inkluderingsarbeid ikke først og fremst starter i strukturer, strategier eller metoder, men i mennesker. Det er i måten organisasjoner møter hverandre på, i viljen til å stille spørsmål, lytte og justere egen praksis, at reell inkludering tar form. Holdning og organisasjonskultur fremstår dermed som en avgjørende forutsetning for at strukturelle tiltak og samarbeidsmodeller faktisk skal fungere i praksis.

På tvers av partnerskapene er det de organisasjonene og nøkkelpersonene som har vist størst grad av nysgjerrighet, fleksibilitet og læringsvilje som har oppnådd de mest inkluderende resultatene. Dette har ikke handlet om å gi avkall på egen identitet eller formål, men om å være villig til å gjøre justeringer i format, språk, forventninger og rammer – i samarbeid med andre. Små endringer, forankret i en åpen og reflektert holdning, har hatt stor betydning for hvem som faktisk opplever aktivitetene som tilgjengelige og relevante.

Partnerskapene viser samtidig at strukturene i frivilligheten – enten det gjelder organisasjonsformer, finansiering eller etablerte arbeidsmåter – ikke er nøytrale. De er formet av bestemte normer, og kan utilsiktet ekskludere grupper

dersom de ikke utfordres. Holdning blir derfor ikke bare avgjørende på individnivå, men et utgangspunkt for å forstå hvorfor strukturelle endringer er nødvendige. Uten en grunnleggende vilje til å reflektere over egen praksis, vil nye ordninger, midler eller modeller ha begrenset effekt.

Denne erfaringen gir et viktig læringspunkt for videre arbeid med mangfold og inkludering i barne- og ungdomsfrivilligheten: Strukturelle forbedringer og nye samarbeidsformer må gå hånd i hånd med en kultur for åpenhet, tillit og læring. Inkludering kan ikke reduseres til et prosjekt eller en metode; det er et kontinuerlig arbeid som forutsetter at organisasjoner tør å stille spørsmål ved det de tar for gitt, og møter både samarbeidspartnere og målgrupper med respekt og nysgjerrighet.

Partnerskapsprosjektet viser at når denne holdningen er til stede, blir forskjeller i erfaring, kultur og organisasjonsform ikke en barriere, men en ressurs. Det er i dette samspillet – mellom mennesker, organisasjoner og strukturer – at frivilligheten har sitt største potensial for å utvikle seg som inkluderings- og forebyggingsarena for flere barn og unge.



DEL 4

Resultater og anbefalinger

Resultatene fra LNU Styrk og pilotprosjektet *LNU Styrk: Partnerorganisasjoner* viser at inkluderingsarbeid i barne- og ungdomsfrivilligheten gir størst effekt når det er langsiktig, relasjonelt forankret og integrert i ordinær drift. Prosjektet dokumenterer at samarbeid mellom flerkulturelle og øvrige barne- og ungdomsorganisasjoner kan bidra til økt deltakelse, styrket kompetanse og mer inkluderende praksis – for organisasjonene, for frivilligheten som helhet og for barna og ungdommene som deltar. Samtidig viser resultatene at slike effekter forutsetter stabile rammer, tydelige strukturer og bevisste valg i møte med ulike målgrupper.



4.1 Resultater på organisasjonsnivå

Gjennom LNU Styrk har LNU etablert kontakt med og veiledet rundt 50 flerkulturelle organisasjoner. Dette har bidratt til å utvide mangfoldet av aktører i LNUs nettverk og faglige fellesskap. Den fleksible tilnærmingen til målgruppen har gjort det mulig å inkludere organisasjoner som ellers faller utenfor etablerte strukturer, og har styrket deres opplevelse av anerkjennelse, tilhørighet og relevans i den organiserte frivilligheten.

For øvrige barne- og ungdomsorganisasjoner har prosjektet åpnet nye samarbeidsflater og gitt tilgang til kompetanse de tidligere manglet – særlig knyttet til målgrupper de i liten grad nådde på egen hånd. Flere organisasjoner beskriver at deltakelse i LNU Styrk har bidratt til å endre hvordan de forstår både frivillighet og egen rolle som inkluderingsarena.

RESULTAT I PRAKSIS

Prosjektet har bidratt til at flere organisasjoner ser seg selv som del av et større frivillig fellesskap, der ulike aktører har utfyllende styrker.

4.2 Resultater for praksis og kompetanse

Et tydelig resultat av LNU Styrk er økt kompetanse på inkluderingsfeltet. Både flerkulturelle og øvrige medlemsorganisasjoner har utviklet en dypere forståelse av barrierer for deltakelse og fått konkrete verktøy for å nå og beholde nye målgrupper. Dette inkluderer økt bevissthet om foreldres rolle, språk, økonomiske og praktiske barrierer, samt betydningen av tydelig, tilpasset informasjon.

Flere organisasjoner omtaler LNU Styrk som et prosjekt der egne strukturer, normer og praksiser har blitt synliggjort og reflektert over. Dette har i flere tilfeller utløst interne prosesser knyttet til strategi, organisasjonskultur og prioritering av inkluderingsarbeid.

4.3 Resultater for barn og unge

For barn og unge som har deltatt, har LNU Styrk åpnet nye arenaer for deltakelse, mestring og tilhørighet. Flere deltok for første gang i aktiviteter som friluftsliv, miljøarbeid eller speiderlignende tilbud, og fikk et utvidet syn på hva fritidsaktiviteter kan være.

Ungdomsledere har fått erfaring med ansvar og ledelse, og deltakere rapporterer om nye vennskap, økt trygghet og sterkere tilhørighet i nye fellesskap. Resultatene peker på at inkluderende frivillighet kan ha direkte betydning for livsmestring, psykisk helse og sosial mobilitet – særlig for ungdom som tidligere har hatt begrenset tilgang til organiserte fritidsarenaer.

4.4 Resultater for organisasjonskultur og kontinuitet

Et av de mest betydningsfulle resultatene av LNU Styrk er begynnende kulturendringer i flere organisasjoner. Forståelsen av inkludering fremstår i større grad som et kontinuerlig ansvar og en integrert del av organisasjonskulturen, snarere enn et tidsavgrenset prosjekt.

Organisasjonene som har hatt størst utbytte av prosjektet, er de som har vært villige til å reflektere kritisk over egen praksis og gjøre justeringer der det har vært nødvendig. I flere tilfeller forventes disse endringene å ha effekt også etter prosjektperioden, enten gjennom videre samarbeid, endret praksis eller nye strategiske prioriteringer.

KJERNEFUNN

Når holdning, strukturelle endringer og refleksjon over praksis spiller sammen, kan inkluderingsarbeid gi varige effekter – også utover prosjektets rammer.

4.5 Avsluttende vurdering av resultatene

Samlet sett viser resultatene at LNU Styrk og pilotprosjektet *LNU Styrk: Partnerorganisasjoner* har bidratt til å redusere barrierer, utvikle ny kunnskap og styrke inkluderende praksiser i frivilligheten. Erfaringene viser at når samarbeid, fleksibilitet og relasjonsbygging prioriteres, kan barne- og ungdomsfrivilligheten i større grad speile mangfoldet i samfunnet - og samtidig styrkes i relevans, kvalitet og representasjon.

4.6 Anbefalinger og veien videre

Anbefalingene nedenfor bygger direkte på erfaringene og funnene fra LNU Styrk og pilotprosjektet *LNU Styrk: Partnerorganisasjoner*. De peker på strukturelle grep som er nødvendige for å styrke inkludering og deltakelse i barne- og ungdomsfrivilligheten over tid.

Basert på disse erfaringene anbefaler LNU følgende:

1. FRA PROSJEKT TIL STRUKTUR

For myndigheter og tilskuddsforvaltere bør mangfolds- og inkluderingsarbeid i frivilligheten i større grad forankres i ordinær drift og langsiktige rammevilkår, ikke organiseres som tidsavgrensede prosjekter. Støtteordninger bør derfor i større grad legge til rette for kontinuitet, kompetansebygging og langsiktig utvikling fremfor kortsiktige, aktivitetsbaserte tiltak.

2. TILPASS RAMMEBETINGELSER TIL ULIKE ORGANISASJONSFORMER

Støtteordninger bør i større grad ta høyde for bredden i organisasjonsformer i frivilligheten. Dagens ordninger er i stor grad utformet for etablerte og formelt organiserte aktører. Støtteforvaltere bør derfor utvikle ordninger som gir flerkulturelle organisasjoner reell tilgang til drift, utvikling og stabilitet, uten krav om umiddelbar nasjonal struktur eller omfattende formalisering.

3. BRUK SAMARBEID SOM METODE

Samarbeid mellom ulike organisasjoner og øvrige barne- og ungdomsorganisasjoner bør benyttes mer systematisk som virkemiddel i inkluderingsarbeidet. Erfaringene viser at samarbeid gir høy praktisk effekt når det tilrettelegges for likeverdige partnerskap og gjensidig kunnskapsutveksling gjennom målrettede midler og tydelige rammer.

4. INVESTER I KOMPETANSE, IKKE BARE AKTIVITET

For beslutningstakere, tilskuddsforvaltning og organisasjoner bør kompetanseutvikling anerkjennes som en sentral del av inkluderings- og forebyggingsarbeidet i frivilligheten. Inkluderende praksis forutsetter kompetanse på relasjonelt arbeid, psykologisk trygghet, målgruppeforståelse og praktisk tilrettelegging, og dette bør prioriteres på linje med direkte støtte til aktiviteter.

5. TA FORELDREPERSPEKTIVET PÅ ALVOR

For barne- og ungdomsorganisasjoner og utviklere av tiltak er foreldrenes trygghet, språkforståelse og økonomiske rammer avgjørende for barns deltakelse. Foreldreperspektivet bør derfor inngå systematisk i planlegging, kommunikasjon og gjennomføring av aktiviteter rettet mot barn og unge, særlig der målgruppen inkluderer familier med varierende kjennskap til frivilligheten.

6. ANERKJENN FRIVILLIGHETEN SOM EN FOREBYGGENDE SAMFUNNSARENA

For statlige og kommunale beslutningstakere bør barne- og ungdomsfrivilligheten i større grad anerkjennes som en sentral forebyggende samfunnsarena. Trygge selvvalgte fellesskap gir reelle alternativer til utenforskap, ensomhet og kriminelle miljøer mm., og bør inngå eksplisitt i strategier for forebygging, integrering og samfunnsdeltakelse – både lokalt og nasjonalt.

Kilder

Frivillighet Norge

Statusrapport for frivilligheten (ulike årganger).

Frivillighet Norge.

Arnesen, D., Hansen, V. W., mfl. (2024)

Kunnskapsoppsummering om barn og unges deltakelse i fritidsaktiviteter.

Senter for forskning på sivilsamfunn og frivillig sektor (ISF/NORCE).

Erdvik, I. B. & Ervik, R. (2022)

Frivillige organisasjoners arbeid for inkludering av barn og unge:

Barrierer, virkemidler og samspill med kommunene.

Senter for forskning på sivilsamfunn og frivillig sektor.

IMDi – Integrerings- og mangfoldsdirektoratet

Inkludering av barn og unge med innvandrerbakgrunn.

Kunnskaps- og ressursider om frivillighet og integrering.

Agenda Kaupang & ideas2evidence (2022)

Frivillige organisasjoner og integrering.

Utredning på oppdrag fra Integrerings- og mangfoldsdirektoratet (IMDi).

OsloMet / NOVA

Inkludering av barn og unge i frivilligheten (forskningsprosjekt, 2020–2022).

Norges forskningsråd

Samfunnsoppdrag for inkludering av barn og unge.

Bakgrunnsdokumenter og rapporter.

Bufdir / SINTEF (2024)

Erfaringer med minoritetsstress.

Rapport utarbeidet på oppdrag fra Barne-, ungdoms- og familiedirektoratet.

Forside og bilder i rapporten:

© 4H Norge og Wild X.

Bildene er brukt med tillatelse.





Frivilligheten skal være for alle – men er den det i praksis?

Mange barne- og ungdomsorganisasjoner ønsker å være åpne og inkluderende. Likevel er det krevende å omsette ambisjoner til praksis. Samtidig finnes det flerkulturelle organisasjoner som hver dag skaper sterke fellesskap for barn og unge – ofte utenfor frivillighetens etablerte rammer og strukturer.

I dette spennet har LNU Styrk utviklet ny kunnskap.

Rapporten bygger på erfaringer fra 2022–2025, og gir et innblikk i et utviklingsarbeid som er relasjonelt, tidkrevende og utfordrende å standardisere. Den viser hvordan mangfold- og inkluderingsarbeid utfordrer både rammebetingelser, organisasjonskultur og forståelsen av hva frivillighet er – og hvem den er for.

Samtidig peker rapporten på et tydelig potensial: Når organisasjoner møtes som likeverdige partnere, og når barrierer tas på alvor, kan små grep gi stor effekt.

Rapporten synliggjør dermed barrierer, utfordrer etablerte praksiser – og peker på fremtidige muligheter.

